

DORSPROFIEL VOORSCHOTEN

Sociaal-maatschappelijke gebiedsvisie van Voorschoten en haar wijken



Auteurs: Aart van Bochove en Rob Manders, Blaauwberg.

Voorschoten/ Leiden, 24 januari 2017

Inhoud

Voorwoord	3
1. Hoe gaat het met Voorschoten?	5
2. Van boerendorp tot forensengemeente	7
3 Mooie woongemeente: een bonus met risico's.....	11
3.1 Eenzijdig woonprofiel	11
3.2 Uitdagingen	12
3.3 Wijkontwikkeling.....	14
4 De wijken	15
4.1 Noord-Hofland: een zelfstandige entiteit in het dorp.....	15
4.2 Vlietwijk: de roltrapwijk in potentie.....	18
4.3 De andere wijken.....	21
5 Doelgroepen	25
5.1 De jongeren	25
5.2 De ouderen.....	27
5.3 Overige kwetsbare groepen	28
6 De toekomst	30
6.1 De keuze	30
6.2 Bouwstenen voor een gemeenschappelijke agenda.....	34
Bijlagen	36
A. Factsheets – Voorschoten in cijfers.....	36
B. Geïnterviewden / deelnemers werkbijeenkomst.....	54
C. Inventarisatie rapporten/documenten over Voorschoten	55

Voorwoord

Voor u ligt het Dorpsprofiel Voorschoten: een gebiedsvisie gericht op de sociaalmaatschappelijke uitdagingen waar het dorp zich voor gesteld ziet staan. De ontwikkeling van dit profiel is een initiatief van de lokale welzijnsorganisatie Voorschoten Voor Elkaar, dat op de bestuurlijke steun kan rekenen van woningbouwcorporatie De Sleutels, Kwadraad en MEE. Tevens is er actieve medewerking verleend door medewerkers en vrijwilligers van de gemeente, de politie, Woonzorg, Topaz, activiteitencentrum Alettahof, MHC Forescate, Jongerenwerk Midden-Holland, bewonersvereniging Boschgeest en de Cirkelbus. In dit document zijn praktijkervaringen gekoppeld aan academische en maatschappelijke inzichten, en wordt betekenis gegeven aan de cijfers en gegevens die op lokaal niveau beschikbaar zijn. Bijzondere dank gaat uit naar Kwadraad, De Sleutels en Woonzorg die interne gegevens beschikbaar hebben gesteld ten behoeve van dit Dorpsprofiel. Het Leidse bureau Blaauwberg is de penvoerder van dit profiel.

De aanleiding om over een Voorschotens profiel te spreken heeft te maken met de veranderingen in het sociale domein. Met de drie grote decentralisaties achter de rug (jeugdzorg, werk & inkomen en zorg aan langdurig zieken en ouderen) staat een nog grotere uitdaging in het verschiet voor de bewoners, mantelzorgers, vrijwilligers en professionals in Voorschoten. Het is de ambitie van de stakeholders om de zorg en ondersteuning van kwetsbare bewoners in Voorschoten zo dichtbij mogelijk te organiseren en daarbij meer maatwerk te betrachten. Dat moet grotendeels op wijk- en buurtniveau zijn beslag krijgen. Bovendien zal er een 'cultuuromslag' moeten plaatsvinden, waarbij bewoners en cliënten in eerste instantie worden aangesproken op hun eigen mogelijkheden en talenten. We zijn allen genoegzaam bekend met de begrippen 'transformatie', 'eigen kracht' en 'zelfredzaamheid' om ons hierbij een beeld te vormen. Een en ander veronderstelt een intensievere samenwerking tussen professionals onderling en tussen professionals en vrijwilligers/mantelzorgers op buurt- en wijkniveau. En bovenal een grondige kennis van de Voorschotense wijken en buurten. We moeten weten wat er speelt op buurt- en wijkniveau om daar in ons aanbod en beleid op te anticiperen. Dit Dorpsprofiel biedt daarmee bovenal inzicht in opbouw, samenstelling en ontwikkeling van de bewonerspopulatie - en meer in het bijzonder de bewoners met een hulpvraag. En het bevat geen inventarisatie van het aanwezige zorg- en welzijnsaanbod in Voorschoten.

We richten ons op geheel Voorschoten, maar zullen in het bijzonder de aandacht richten op de wijken Vlietwijk en Noord-Hofland. In de hoofdtekst treft u de analyse aan die op basis van de cijfers en gesprekken met professionals is opgebouwd. Al het cijfermateriaal is gebundeld in een uitgebreide bijlage, met veel gegevens tot op wijkniveau.

Een concept van dit profiel is besproken met professionals, georganiseerde bewoners en vrijwilligers tijdens een gezamenlijke werkbijeenkomst op dinsdag 25 oktober 2016 in activiteitscentrum Alettahof te Voorschoten. De resultaten van deze bijeenkomst zijn verwerkt in dit profiel, met name in het slothoofdstuk.

1. Hoe gaat het met Voorschoten?

Aan beleid en strategie gaat – als het goed is – een analyse vooraf. En een analyse is niets anders dan het antwoord op de alledaagse vraag: hoe gaat het met Voorschoten?

Met die vraag gaan we ons in dit profiel bezighouden. We kunnen die vraag op heel veel verschillende manieren beantwoorden. Eén daarvan is de historische invalshoek: hoe is Voorschoten geworden tot wat het nu is? Daar komen we zo op. Maar eerst gaan we Voorschoten in enkele alinea's naast andere gemeenten en regio's leggen. Aan de hand van een flitsvergelijking zouden we al snel tot de conclusie kunnen komen dat het bovenmatig goed gaat met het dorp:

- Voorschoten is één van de meest hoogopgeleide gemeenten binnen de provincie samen met 'buurgemeenten' Leiden, Leiderdorp en Oegstgeest. Bijna de helft van de beroepsbevolking in het dorp heeft een diploma op hbo-niveau of hoger, in heel Nederland is dat circa een derde. Dat is op veel punten goed nieuws. Hoger opgeleiden hebben in vergelijking met lager gekwalificeerden betere kansen op de arbeidsmarkt, verdienen meestal ook beter, doen minder vaak een beroep op een sociale regeling, leven over het algemeen gezonder (meer sporten, betere voeding), hebben een hogere leeftijdsverwachting, kunnen veelal langer zelfstandig thuis wonen op hogere leeftijd en verrichten gemiddeld meer vrijwilligerswerk en/of mantelzorgtaken. Bovendien gaat er nog een zelfversterkend effect van uit; kinderen van hoogopgeleide ouders hebben doorgaans betere onderwijskansen dan kinderen uit lager gekwalificeerde milieus. Voorschoten is dan ook één van de gemeenten met de meeste havo-adviezen voor basisschoolkinderen.
- Het gemiddelde huishoudinkomen behoort tot de hoogste van de provincie. In de regio wordt alleen in Wassenaar en Oegstgeest nog meer verdiend. In Voorschoten wonen veel tweeverdieners met modale tot bovenmodale inkomens wat het hoge gemiddelde kan verklaren.
- De levensverwachting van zowel mannen als vrouwen is in Voorschoten significant hoger dan het nationaal gemiddelde. De gemeten levensverwachting in Nederland is in de periode van 2009 tot 2012 81,0 jaar, in Voorschoten is dat 83,2 jaar. Twee jaar lijkt niet veel maar uit diverse gezondheidsstudies blijkt dat het wel degelijk een veelzeggend verschil is. Ter vergelijking, we weten allen dat vrouwen doorgaans ouder worden dan mannen en ook dit verschil is 'slechts' drie en een half jaar.

- Lastiger om in cijfers uit te drukken, maar de algemene opvatting is dat veel Voorschotenaren zich vrijwillig inzetten, veelal in verenigingsverband. Een schatting in 2008 houdt het erop dat bijna de helft van de volwassen populatie als vrijwilliger actief is.¹

Dat is echter maar een gedeelte van het verhaal. Ook in Voorschoten gaat niet alles vanzelf en zijn er sociaalmaatschappelijke vraagstukken. Die vraagstukken hebben veel te maken met de geschiedenis van het dorp. En natuurlijk vooral met de recente geschiedenis; al blijkt die recente geschiedenis in het geval van Voorschoten merkwaardig lange wortels te hebben. We gaan een blik werpen op die geschiedenis en sommen daarna de meer problematische kanten op van de status quo van het dorp.

¹ Vrijwilligers in Voorschoten – Concreet (2014)

2. Van boerendorp tot forensengemeente

We kunnen dit korte geschiedoverzicht op verschillende punten beginnen. In 930 bijvoorbeeld; de eerste maal dat de naam Forescate wordt vermeld op kaarten en geschriften. Of 1283, het jaar waarin de Paardenmarkt voor de eerste maal werd georganiseerd. Een traditie die nu, meer dan 700 jaar later, nog steeds in ere wordt gehouden. We zouden ook pas kunnen beginnen vanaf de naoorlogse periode waarin het grootste deel van Voorschoten zou worden gebouwd. We beginnen echter eerder. Ruim 5000 jaar terug zelfs. Het lijkt te lang geleden om nu nog van belang te zijn, maar zonder de landschapontwikkelingen uit die tijd was Voorschoten er mogelijk niet geweest. Althans niet op de plek waar het nu ligt.

Zo'n 5000 jaar geleden bereikte de Noordzee haar meest oostelijke punt. Voorbij Den Haag, voorbij Wassenaar tot midden in het huidige Voorschoten. Het is niet overal meer zichtbaar maar de opkomende en terugtrekkende Noordzee heeft langgerekte strandwallen opgeworpen tot enkele kilometers het land in. In de vroege Middeleeuwen leenden deze verhogingen zich ideaal voor de aanleg van handelswegen tussen de opkomende handelssteden. Op de meest oostelijke strandwal van ons land ontwikkelde zich langs de handelsweg tussen Leiden en Vlaarding en een aantal kleine nederzettingen waaronder Voorschoten. Het grappige is dat we de kenmerken van deze oorspronkelijke 'strandwal-bouw' nog steeds kunnen herkennen in de ruimtelijke opbouw van het dorp. Voorschoten strekt zich uit over een noord-zuid as. Het historische centrum heeft zich rondom het langgerekte dorpsplein aan de Voorstraat ontwikkeld. En met de jaren heeft de lintbebouwing zich voortgezet op de Leidse- en Veurseweg. Voorschoten heeft zich ontwikkeld langs de randen van de oude handelsroute naar Leiden. Wie luchtfoto's terugkijkt van het Voorschoten uit de vooroorlogse jaren ziet duidelijk de contouren van een langzaam in de lengte uitdijend dorp. En nog steeds overtreft de lengte van het gemeenteoppervlak meer dan tweemaal de breedte.

Groot is Voorschoten lange tijd niet geweest. Het Voorschotense marktplein ontwikkelde zich tot een kleine handelsplek, gunstig gelegen aan de handelsroute tussen Leiden en Den Haag. Het meeste handelsverkeer mocht zich dan per trekschuit bewegen, enkelen verkozen de landroute om een bezoek te brengen aan de dorpsmarkt in Voorschoten. Rondom het centrum ontstonden lommerrijke buitenplaatsen waar de rijk geworden stadskooplui in hun vrije tijd waren te vinden. Voorschoten was in die zin al snel verknoopt aan de economische ontwikkeling van Leiden en andere Hollandse steden. De landbouw bleef echter eeuwenlang de dominante economische functie van het dorp. Voorschoten was een gemeenschap van

boeren en (vanaf de 19^e eeuw) tuinders. Dat is het tot ver in de twintigste eeuw gebleven. De stad rammelde wel steeds nadrukkelijker aan de deuren. Er verschenen in de 19^e eeuw villa's aan de hoofdroutes en tussen de Papelaan en Wijngaardenlaan ontwikkelde zich aan het begin van de twintigste eeuw een klein middenstandswijkje (de Bloemenwijk) met nieuwkomers uit de stad. Vooral in Den Haag werd actief geworven om bovenmodale inkomensgroepen naar Voorschoten te halen, met de slogan: 'Aangenaam wonen, lage belasting'. Maar pas na de Tweede Wereldoorlog zou Voorschoten nadrukkelijk gaan uitbreiden om plek te maken voor de naar huizen zoekende stedelingen.

Het kleine agrarische Voorschoten ontwikkelde zich in slechts enkele decennia tot een uit de kluiten gegroeid forensendorp. Van circa 4.000 inwoners in de jaren '30 groeide het naar ruim 9.000 in 1946 en tot ruim 21.000 bewoners medio jaren '70. Het vizier richtte zich daarbij vooral op de Haagse gezinnen met modale tot bovenmodale inkomens, veelal werkzaam bij de overheid of één van de grotere kantoren in de stad. Het Voorschoten zoals we dat nu kennen krijgt grotendeels in deze periode haar beslag. Veruit het grootste deel van de huidige bebouwing is in de periode tussen '45 en medio jaren zeventig tot stand gekomen. Het polderlandschap werd langzaam volgebouwd met nieuwe uitbreidingswijken, te weten:

- Ten noorden van de Wijngaardenlaan werd in de jaren vijftig gebouwd aan de Nassauwijk, dat beter bekend stond als de KLM-wijk aangezien de woningen waren voorzien voor het personeel (en gezinsleden) van de luchtvaartmaatschappij.
- De nog maar uit een paar straten bestaande Vlietwijk breidde zich vanaf de jaren vijftig gestaag uit met nieuwe sociale huurwoningen. Stukje bij beetje werd de wijk steeds een beetje groter gemaakt.
- Even ten noorden van de Vlietwijk ontstond eind jaren vijftig het kleine Krimwijk, allen koopwoningen.
- Rondom de buitenplaats Adegeest werden in de jaren zestig en zeventig ruime eengezinswoningen gebouwd.
- Aan de noordgrens van het dorp werd in de jaren zestig in no-time de middenstandswijk Noord-Hofland gebouwd, onder meer door een dreigende gebiedsclaim van het snel uitdijende Leiden. De polder werd snel volgebouwd, al was het maar om het verleggen van de gemeentegrens te voorkomen.
- Aan de zuidwestzijde ontwikkelde zich de wijk Boschgeest, met koopwoningen voor huishoudens met een bovenmodaal inkomen

De nabijheid van twee grote steden stond aan de basis van de explosieve groei van het dorp. Het merendeel van de nieuwkomers was afkomstig uit Leiden of Den Haag: gezinnen op zoek naar een rustige, groene woonlocatie dicht bij de stad. Het dorp bood onvoldoende werkgelegenheid voor al deze nieuwkomers maar dat was geen punt. Werken deed men voortaan voornamelijk buiten het dorp. Voorschoten werd een gemeente waar de woonfunctie zou gaan domineren. En dat was direct in de naoorlogse jaren al te merken. Het verenigingsleven bloeide als nooit tevoren. Vooral de sportverenigingen konden de toename van het aantal leden nauwelijks bijhouden en groeiden al snel uit hun jasje. Anderen zochten hun heil bij de diverse culturele en gezelligheidsverenigingen die ontstonden zoals, de EHBO-vereniging, de historische vereniging, de harmonie en andere muziekverenigingen. De wijken werden van veel groen en speelplekken voorzien voor de opgroeiende kinderen. Er werden en-masse basisscholen bijgebouwd om de groei van het aantal kinderen op te kunnen vangen. Zoveel zelfs dat in 1973 werd geconcludeerd dat er teveel scholen waren in Voorschoten: 13 kleuterscholen, 17 basisscholen en ook twee locaties waar voortgezet onderwijs werd gegeven. Het aantal kinderen was inmiddels drastisch afgenomen. En ook de verenigingen kregen te maken met de keerzijde van de explosieve naoorlogse groei. De jonge gezinnen van de jaren vijftig/zestig waren ouder geworden. Kinderen gingen het huis uit en vertrokken naar de stad terwijl de ouders achterbleven. De verenigingen zagen hun ledenaantallen gestaag afnemen. Voorschoten leek zich op te kunnen maken voor een bevolkingsdaling, de eerste in haar geschiedenis zover bekend, ware het niet dat er vanaf de jaren tachtig weer werd gebouwd. Er verschenen drie nieuwe wijken.

- In de jaren tachtig werd het kleine Bijdorp gebouwd, net naast het historische stadscentrum. Een ruim opgezette wijk met veel groen, speelplekken en autoluwe zones.
- De wijk Starrenburg werd in etappes ontwikkeld: in de jaren negentig werd begonnen met de ontwikkeling van Starrenburg I, in 2001 volgde het modern-stedelijke Starrenburg II.
- Vanaf 2006 is de Krimwijk verder gecompleteerd met de bouw van grote, modern-stedelijke koop- en huurwoningen met overeenkomstige fysieke kenmerken (ronde daken, grote ramen).

Het aantal inwoners per huishouden nam vanaf de jaren zeventig gestaag af, maar door de nieuwbouwontwikkelingen stabiliseerde de populatie van Voorschoten tot circa 23.000. Pas met de bouw van Starrenburg II en het nieuwe gedeelte van de Krimwijk groeide het aantal Voorschotenaren weer licht tot 25 duizend inwoners. Langzaam komt het einde van grootschalige nieuwbouwplannen in zicht. De plannen voor de derde planfase van Starrenburg zitten nog in de pijplijn. Maar hierna lijkt er weinig ruimte meer te zijn voor uitbreiding, het gemeentelijk grondgebied is nagenoeg volgebouwd. Voorschoten maakt zich op voor een

nieuwe fase na de ongebreidelde groei van het tweede deel van de vorige eeuw. Een fase waarin vergrijzing en krimp niet meer kunnen worden opgevangen met nieuwbouw. Het is zoeken naar een eigenstandige plek in de regio.

3 Mooie woongemeente: een bonus met risico's

Voorschoten is uit de geschiedenis tevoorschijn gekomen als een woongemeente. Het is geen volledig geoutilleerd dorp: tal van functies die het dagelijks leven ondersteunen, bevinden zich over de gemeentegrens. Een 'normaal' levend persoon – naar school of werk, bijtijds zorg nodig, specialistische winkels of andere voorzieningen – kan hooguit enkele dagen in Voorschoten blijven.

3.1 Eenzijdig woonprofiel

Minder dan een vijfde van alle werkende Voorschotenaren heeft een baan binnen de gemeentegrenzen. De meeste Voorschotenaren werken in Leiden of in Den Haag. Het betekent dat op een gemiddelde werkdag ruim een derde van de populatie Voorschoten verlaat om te werken. En het is niet alleen voor werk dat de bewoners naar de stad toe trekken. Om onderwijs te volgen moeten jongeren naar Leiden of Wassenaar, een middelbare school heeft Voorschoten niet meer. Tel nog eens de reguliere verkeersbewegingen daarbij op (boodschap, familiebezoek, naar culturele voorziening) en we kunnen gevoelig aannemen dat ruim de helft van Voorschoten iedere werkdag het dorp verlaat. Voorschoten beroemt zich dan ook met name op haar kwaliteit als woonplek. Wie de bouwplaats aan de Schoolstraat passeert kan het bijna niet zijn ontgaan. Met een groot spandoek wordt aangekondigd dat Voorschoten behoort tot de tien beste woongemeenten van Nederland. Het is niet alleen dorpschauvinisme: de aankondiging refereert aan het jaarlijkse Elsevier onderzoek naar het gemeentelijke woon- en leefklimaat in Nederland. Alle gemeenten worden geschaald op aspecten zoals veiligheid, het voorzieningenniveau, arbeidskansen en openbaar groen. De laatste jaren bivakkeert Voorschoten steevast aan de toppen van deze ranking. Dat is natuurlijk prettig nieuws.

Als we iets nauwkeuriger kijken, verschijnen er tenminste twee vraagtekens in dit rooskleurige beeld:

1. Het gemiddeld hoge inkomen en opleidingsniveau in Voorschoten camoufleren de scherpe welstandverschillen die er binnen het dorp bestaan. Wijken zoals de Krimwijk, Adegeest, Boschgeest en Starrenburg halen de gemiddelden fors omhoog. Terwijl de Vlietwijk en delen van Noord-Hofland daar ver bij achterblijven. De sociale achterstand concentreert zich nadrukkelijk op slechts een aantal plekken. Het ontbreekt in Voorschoten daarbij aan

een echte middenklasse zoals die in veel andere forensengemeenten er vaak wel is. Dat maakt het lastig voor kwetsbare doelgroepen. Er zijn weinig kansen op sociale mobiliteit binnen de gemeente: vrijwel geen woningen in het middensegment, geen rolmodellen waar men zich aan kan optrekken en leefwerelden die teveel van elkaar verschillen.

2. Voorschoten is één van de meest vergrijsde gemeenten van Zuid-Holland. Op het moment is ruim 1/5 van de populatie 65 jaar of ouder, en de verwachting is dat dit de komende jaren nog zal toenemen. Het toenemende aantal ouderen betekent een verschuiving van maatschappelijke vraag en bestedingspatronen die hun weerslag op het voorzieningenniveau en leefklimaat zullen hebben. Chargerend uitgedrukt: minder basisscholen en leden bij de sportvereniging, meer thuiszorg en aandacht voor rust en toegankelijkheid. Bovendien willen we dat ouderen zo lang mogelijk thuis blijven wonen, ook wanneer de hulpbehoevendheid toeneemt. Dat stelt vrij hoge eisen aan het netwerk van ouderen, netwerken die niet altijd even sterk zijn en soms zelfs in het geheel ontbreken.

3.2 Uitdagingen

Er is dus een eenzijdig woonprofiel, er is een toekomst van vergrijzing en krimp en er is – zoals we net in het historisch overzicht zagen – fysiek bijna geen mogelijkheid meer om die vergrijzing op te vangen met groei. Dat is een lastige combinatie. We noemen een aantal signaleringen, in willekeurige volgorde:

- Voorschoten is een vergrijsd eiland in een relatief jonge regio. Voor Den Haag en vooral voor Leiden, ligt het vergrijzingsperspectief ver in de toekomst. Leiden zal nog flink groeien en bouwen. Het zal daarmee jongeren blijven aantrekken, ook de jongeren uit Voorschoten. Voor die laatste groep is in Voorschoten bovendien weinig plek. In het dorp zijn jaarlijks slechts een aantal (betaalbare) starterswoningen beschikbaar. De vergrijzing in Voorschoten gaat zichzelf versterken.
- Er is een zeker niveau van bedrijvigheid nodig om voorzieningen in stand te houden. Zonder bedrijven en de ‘traffic’ die bedrijven veroorzaken, wordt de omgeving van voorzieningen voor onderwijs, winkels, sport en cultuur wel erg stil. We zien het probleem van Voorschoten in het groot terug bij de vele ‘new towns’ die in de jaren zestig en zeventig zijn ontwikkeld. Van Purmerend tot Zoetermeer heeft de spijt toegeslagen over de eenzijdige woonfunctie. Op tal

van plaatsen wordt achteraf geprobeerd de weeffout te herstellen en meer bedrijvigheid aan te trekken.

- Eenzijdige woonmilieus zijn voor hoogopgeleiden niet zo'n punt. Zij zijn arbeidsmobiel en zijn gewend om afstanden af te leggen om naar het werk te komen. Dat geldt niet voor laagopgeleiden. Laagopgeleiden hebben werk nodig dat dichtbij is. Hoe kwetsbaarder een groep is op de arbeidsmarkt, hoe meer de groep gevoelig is voor prikkels in de omgeving. Er is dynamiek nodig in de wijken om de ambitie en de motivatie aan te jagen. Zo bezien loopt Voorschoten het risico op het ontstaan van een onbeweeglijke 'onderklasse'. Het zal geen omvangrijke groep worden, maar ook een groep van enkele honderden personen kan al een behoorlijke last betekenen voor een vrij kleine gemeenschap.
- Functionele compleetheid – alle dagelijkse functies zoals winkels, zorg, onderwijs, vertier, werk – in de nabijheid, is nodig voor identiteitsontwikkeling van een gemeenschap en voor het burgerschap van de inwoners. Alleen wonen zorgt voor een defensieve, op behoud van de rust, gerichte cultuur. We zien dat terug in het verzet in Adegeest tegen Villa Voorschot, de voorziening voor autistische adolescenten. Een nabij voorbeeld dat het anders kan, is de regionale daklozenopvang in Leiden. Die is in 2006 in een gemengde wijk terecht gekomen. Bewoners, ondernemers, politie en daklozen hebben gezamenlijk een beheersplan opgesteld, dat nu al tien jaar naar behoren functioneert. De kleine, maar levendige en sterk gemengde wijk Noordvest heeft geen enkele moeite om deze voorziening te dragen.
- Er is veel maatschappelijke betrokkenheid en vrijwillige inzet in Voorschoten, maar die inzet komt voort uit de woonfunctie. Het gaat vooral om inzet in recreatief-sportieve sfeer, via de talrijke verenigingen. Het blijkt veel lastiger om engagement te organiseren op buurtniveau of voor kwetsbare doelgroepen (ouderen, mensen met een beperking, huishoudens met schulden). Het zijn tot nog toe vooral de oudere leeftijdsgroepen (tot circa 75 jaar) die zich op dat vlak actief betuigen. Positieve uitzondering was de wijze waarop Voorschotenaren te hulp schoten bij de opvang van vergunninghouders aan de Prinses Marijkelaan.
- Snel gebouwde uitbreidingswijken zijn zogenaamde 'one generation' gebieden. Ze zijn in korte tijd bewoond geraakt door starters op de woningmarkt. Die starters zijn nu senioren geworden. Ooit loopt die situatie af in een sterftegolf. In enkele jaren vindt dan een snelle wisseling van de bevolking plaats. Maar de wijken waar het om gaat zijn verouderd in het licht van de dan geldende eisen aan wooncomfort en voorzieningenniveau. Voorschoten staat dan

voor een forse stedelijke vernieuwingsopgave die veel investeringen gaat eisen van het gemeentebestuur. De ouderen die tussentijds willen verhuizen naar een meer geschikte, gelijkvloerse woning moeten veelal uitwijken naar een plek buiten het dorp. Voor hen geldt hetzelfde als voor de jongeren: de woningmarkt is te klein en te eenzijdig samengesteld om tegemoet te komen aan hun woonwensen.

- ‘Stille’ wijken zijn kwetsbaar voor inbraken, vereenzaming en andere problematieken.

3.3 Wijkontwikkeling

Deze lijst uitdagingen moet niet begrepen worden als een doemscenario. Voorschoten ligt in een dynamisch gebied, er zijn kansen genoeg. Maar er is wel beleid nodig. Heel in het kort gaat het dan om een actieve wijkontwikkeling, langs tenminste twee lijnen:

1. Geleidelijk functies toevoegen aan woonwijken. Woonwerkcombinaties stimuleren. Ambachten en dienstverlening toestaan in plinten van flatgebouwen, activiteiten als daghoreca, persoonlijke verzorging, internetwinkels en andere bedrijvigheid zonder veel overlast toelaten in woongebieden.
2. De leeftijdsopbouw variëren, desnoods door het ‘importeren’ van jongeren en studenten uit Leiden en Den Haag.

Overigens kunnen vanuit deze analyse vraagtekens worden gezet bij de strategische alliantie die Voorschoten bestuurlijk met Wassenaar is aangegaan. Om de vergrijzing en de eenzijdige woonfunctie te managen en een geleidelijke transformatie naar complete en zichzelf vernieuwende woonwerkmilieus mogelijk te maken, heeft Voorschoten belang bij verbindingen met de stedelijke dynamiek van Den Haag en Leiden. We beschikken niet over een profiel van Wassenaar, maar Wassenaar is niet de leverancier van dynamiek die Voorschoten nodig heeft en kampt wellicht zelfs met deels dezelfde opgaven. We kunnen, met een knipoog naar de 5000 jaar oude bewoningsgeschiedenis van de strandwallen, concluderen waar de aanknopingspunten voor Voorschoten liggen: in het noorden en het zuiden.

We komen later in dit profiel terug op voornoemde uitdagingen en de keuze die daarmee samenhangt. Alvorens we dat doen gaan we zoomen we in op de Voorschotense wijken. We gaan na hoe zij zich hebben ontwikkeld, er nu voor staan en wat de ontwikkelingsperspectieven zijn.

4 De wijken

We beginnen dit wijkoverzicht met een vrij uitgebreide analyse van de twee wijken die bijzondere aandacht vragen van veel professionals en organisaties: Noord-Hofland en Vlietwijk. We continueren dit hoofdstuk met een kort overzicht van de ontwikkelingen in andere Voorschotense wijken.

4.1 Noord-Hofland: een zelfstandige entiteit in het dorp

Mogelijk dat Noord-Hofland de meest atypische is van de hier besproken wijken. Enkel een blik op de kaart laat al zien dat de wijk enigszins losgekoppeld is van de rest van Voorschoten. We hebben al gezien dat daar ook een historische verklaring voor is. De expansieve groei van Leiden in de naoorlogse jaren maakte een heroverweging over de gemeentelijke grenzen noodzakelijk. De gemeente Leiden opteerde aan de zuidgrens voor overname van de nog onbebouwde Stevenshofjespolder en het huidige Noord-Hofland. Het gebied achter de Leidseweg werd ijlings in ontwikkeling gebracht door de gemeente Voorschoten in een poging het gebied voor eigen gebruik te behouden. Het had niet veel gescheeld of Noord-Hofland was inderdaad een Leidse wijk geworden; pas op het allerlaatste moment besloot de Tweede Kamer – waar de kwestie was neergelegd – om alleen de Stevenshof aan Leiden te gunnen. De opzet was geslaagd. Noord-Hofland werd een Voorschotense wijk.

Noord-Hofland heeft zich ontwikkeld tot misschien wel de enige echte middenklasse wijk van Voorschoten met een zeer gelaagde opbouw. Van de historische lintbebouwing aan de Leidseweg en hoogbouwflats bij de Jan Evertsenlaan en Thorbeckeweg, tot aan de verspreide ruime rijtjeswoningen in de rest van de wijk, de luxe doorzonwoningen van 't Wedde en de villa's bij Ter Wadding en de Hooghkamer. Conceptueel is het daarmee een interessante wijk geworden. We treffen in Noord-Hofland alle lagen van de bevolking aan en een combinatie van stadse dynamiek met dorpse rust. Bovendien is het één van de weinige plekken in Voorschoten waar eengezins- koopwoningen tussen de 2 en 3 ton zijn te vinden, zeer gewild in deze regio. De wijk is echter nooit echt volledig geïntegreerd in de Voorschotense gemeenschap. Fysiek is het gat tussen Noord-Hofland en de rest van Voorschoten nooit gedicht. De wijk is van het dorp 'afgeschermd' door een groene strook met sportvelden, de buitenplaats Berbice en een volkstuintencomplex. Maar Noord-Hofland staat niet alleen in fysiek opzicht wat losgekoppeld van de rest van Voorschoten. Ook in de beleving van bewoners is het een zeer zelfstandige

wijk die niet direct wordt geassocieerd met de dorps identiteit van Voorschoten. De geluiden zijn zelfs dat de andere Voorschotenaren liever niet in Noord-Hofland zouden willen wonen, ondanks het feit dat het één van de weinige locaties is met starterswoningen voor gezinnen. Nu bestaan dit soort beelden overal – zo beweren veel traditionele Leidenaren nooit naar de Stevenshof te willen verhuizen – maar het maakt duidelijk dat Noord-Hofland in veel opzichten wordt gezien als een aparte entiteit in Voorschoten. Meer nog dan de rest van Voorschoten is Noord-Hofland verknoopt aan de stedelijke dynamiek van Leiden. Alleen al het dagelijkse aantal fietsbewegingen op de Hoflandbrug richting de Vijf Meilaan duidt op het bestaan van veel onderhuidse verbindingen met de stad. Stadsbewoners op zoek naar geschikte woonruimte dicht bij het werk letten niet op gemeentegrenzen en strijken even makkelijk in Noord-Hofland neer als in de Stevenshof. En waarom duur wonen in Leiden als het goedkoper kan in Voorschoten? Want Voorschoten mag dan relatief weinig middenklasse woningen hebben, Leiden heeft er zo mogelijk nog minder. Vooral de huur- en koopappartementen in de diverse flats lokken veel stadsbewoners met een tijdelijk woonperspectief naar de wijk. De jaarlijkse mutatiegraad in de flats loopt op tot boven de 10%, wat betekent dat ruim 1/10 van de populatie ieder jaar van samenstelling verandert. Maar ook in de eengezinswoningen tussen Leidseweg en Admiraal de Ruyterweg gaat het naar verluidt hard. Het vermoeden is dan ook dat een aanzienlijk deel van de jaarlijkse verhuisbewegingen in Voorschoten voor rekening van Noord-Hofland komt. Het is daarmee misschien wel de enige ‘passantenwijk’ die Voorschoten rijk is.

De hier geschetste onderhuidse dynamiek en mobiliteit kan het beeld van het soms als ‘wat mindere’ beschouwde Noord-Hofland wat doen kantelen. Nu doet Noord-Hofland het naar landelijke maatstaven lang niet slecht – hoger inkomen dan gemiddeld en lager gebruik sociale regelingen – maar over bepaalde ‘plukjes’ bestaan wel degelijk zorgen onder professionals. Zo zijn de flats rondom de Jan Evertsenlaan populair onder laagopgeleide niet-westerse migranten met veelal lagere inkomens. Bovendien is het een uitvalslocatie voor veel alleenstaande moeders uit de Stevenshof die na de scheiding in de omgeving willen blijven wonen maar noodgedwongen kleiner zijn gaan wonen. Een vijfde van alle huishoudens in de flats bestaat uit eenoudergezinnen. Over de gehele wijk bezien zijn er meerdere huishoudens met een laag inkomen en ligt het gebruik van sociale regelingen hoger dan elders in Voorschoten (met uitzondering van de Vlietwijk). De mobiliteit in de wijk duidt er op dat ondanks de zorgen er wel beweging zit in deze groepen. Indien we de wijk zouden kwalificeren als ‘stilstaand water’ zou het beeld zorgelijker zijn: een kleine groep buurtbewoners blijft achtergesteld ten opzichte van de rest van Voorschoten zonder dat hier verandering in

optreedt. De verwachting is dat de identiteit van Noord-Hofland als passantenwijk de komende jaren alleen maar versterkt zal worden. Zo gaat het voormalige woonzorgcentrum 't Hoflants Huys woningruimte bieden voor studenten, werkende jongeren en een aantal jonge statushouders. Bovendien zullen door natuurlijk verloop veel gezinswoningen die nu worden bewoond door hoogbejaarden de komende jaren weer vrij gaan komen voor de markt.

Het zijn van een passantenwijk brengt bijzondere uitdagingen met zich mee.

- De hogere verhuismobiliteit kan een verklaring zijn voor het ervaren gebrek aan buurtbetrokkenheid. Onder bewoners is het animo om gezamenlijke momenten of activiteiten te organiseren vrij laag. Het tijdelijke woonperspectief maakt dat veel bewoners niet investeren in het leggen van contacten in de directe omgeving. Het sociale leven van veel jonge mensen speelt zich bovendien grotendeels buiten de wijk af, in de stad. In de grote koopwoningen wonen weer meer expats, die vooral in eigen internationale netwerken verkeren en meestal niet actief in de buurt zijn.
- Steeds weer nieuwe bewoners vergt blijvende alertheid van professionals en bewoners, onder andere voor 'geïmporteerde problematiek' maar ook als het gaat om het benutten van nieuw wijk talent. Het gaat erom de nieuwkomers een plek te bieden, hen welkom te heten en te wijzen op vraag en aanbod in de wijk. In veel andere passantenwijken en steden wordt dat structureel opgepakt in de vorm van welkomstpakketten, felicitatiediensten en periodieke bijeenkomsten.

Nu is de hoge verhuismobiliteit niet gelijkmatig verspreid over de hele wijk. Met name onder de oudere leeftijdsgroepen is de mobiliteit een stuk lager. En Noord-Hofland beschikt naast een snel vlottende populatie ook nog over een kern van bewoners die al twintig jaar of langer in de wijk wonen. Enkelen wonen er zelfs al vanaf de aanleg van de wijk in de jaren '60 en '70. Zo wonen er relatief veel ouderen in de zuidoosthoek (omgeving Piet Heynlaan) en daarnaast in de flats aan het Van Kleffenplantsoen. Toch zijn ook hier de buurtnetwerken niet overal even stevig. Er zijn signalen dat veel ouderen 'op zichzelf zijn', er weinig contact met de burens is en de kinderen veelal ver weg wonen. Er zijn echter initiatieven om (dreigende) eenzaamheid van ouderen te doorbreken zoals het seniorencafé dat wordt gehouden in activiteitencentrum Alettahof. Met wekelijkse themabijeenkomsten wordt op dit moment een groep van circa 50 ouderen bereikt. Bovendien zijn er groepen vrijwilligers vanuit de gezamenlijke kerken actief om eenzame of zieke ouderen een bezoek te brengen.

Tot slot nog een kort woord over de jongeren in Noord-Hofland, we zullen even verderop in dit profiel nog uitgebreider op de Voorschotense jongeren terugkomen. Voor nu is het voldoende om op te merken dat er grote tevredenheid bestaat over de omgang met en het voorzieningenniveau voor de jongeren in de wijk. De jongeren beschikken sinds 2011 over een eigen ruimte binnen de Alettahof, de Walk-In, waar ze op gezette tijden kunnen verblijven en zelf activiteiten kunnen organiseren. Het geheel wordt professioneel begeleid door een jongerenwerker die toezicht houdt en thema's zoals pesten, seksuele geaardheid en drugsgebruik bespreekbaar maakt. De overlastklachten die er voorheen waren over rondhangende jongeren bij het winkelcentrum behoren sindsdien grotendeels tot het verleden. Er heeft zich een hecht bondje gevormd van jongerenwerkers, politie en het bestuur van de Alettahof waardoor het probleem beheersbaar is geworden. Er is daarbij veel contact met collega's uit de naburige Leidse wijken, met name de Stevenshof, om te voorkomen dat bepaalde problemen naar Noord-Hofland worden geïmporteerd. In absolute termen lijkt er voorlopig geen reden tot zorgen te zijn; het aantal jongeren in Noord-Hofland lijkt vrij stabiel te blijven en in de Stevenshof neemt het al enkele jaren af.

4.2 Vlietwijk: de roltrapwijk in potentie

Er zijn niet veel locaties in Voorschoten waar starters op de woningmarkt en huishoudens met een smallere beurs zich kunnen vestigen. Het merendeel van het vastgoedbestand bestaat uit ruime, particuliere koopwoningen die te ruim en te prijzig zijn voor veel nieuwkomers en doorstromers op de woningmarkt. Bovendien is Voorschoten gewild, wat nog eens extra druk zet op het prijsniveau. Vlietwijk heeft de potentie om bovenstaande doelgroepen juist wel te kunnen bedienen. De in stappen ontwikkelde wijk bestaat voor circa de helft uit sociale huurwoningen. Waar aan de westzijde van de Leidse- en Veurseweg voornamelijk particulier werd gebouwd, waren in de Vlietwijk voornamelijk de woningbouwcorporaties aan zet. De Vlietwijk is grotendeels in de jaren '60 tot stand gekomen, maar doordat er vanaf die periode vrijwel constant gebouwd en verbouwd is aan de wijk kent het toch een vrij diverse opbouw en uitstraling. Blokken van eengezinswoningen in smalle straatjes worden afgewisseld met galerij- en portiekflats met daaromheen veel groen en open ruimtes. Vlietwijk heeft veel weg van stedelijke uitbreidingswijken zoals Leiden Zuidwest: een afwisselend geheel van hoog- en laagbouw met een populatie van zeer diverse samenstelling.

Binnen Voorschoten geldt de Vlietwijk als de meest kwetsbare wijk in sociaaleconomische termen: relatief laagopgeleid, een hoog gebruik van sociale regelingen, meer ggz-

problematiek, meldingen van sociale overlast (burenruzies, geluidsoverlast, etc.) en relatief lage inkomens. Dat is op zich allemaal waar, maar de vergelijking loopt enigszins mank. De andere Voorschotense wijken scoren allen bovenmatig goed op deze aspecten en bovendien kennen zij een heel andere opbouw van het woningbestand. Vlietwijk heeft een heel andere functie voor het dorp dan de andere Voorschotense wijken. Het is daarom misschien beter om de Vlietwijk te vergelijken met de Leidse stadswijken Zuidwest en Noord: beide gebieden met een mix van sociale huur en particuliere woningbouw. Een vergelijking leert ons het volgende:

- Het gemiddelde inkomen van de populatie in Vlietwijk zit wat in het midden tussen Leiden Noord (waar minder wordt verdiend) en Zuidwest (iets meer).
- Vlietwijk kent een gelijkmatigere opbouw van het huishoudinkomen dan de twee stadswijken; dat betekent meer een mix van lage, midden- en hoge inkomens
- Het percentage niet-actieven onder de volwassen populatie (jonger dan 65 jaar) is een stuk lager in Vlietwijk (20%). Dat percentage ligt zelfs wat lager dan het landelijk gemiddelde, wat erop duidt dat de meeste bewoners 'gewoon' een baan hebben.
- Naar Voorschotense begrippen kent Vlietwijk relatief veel eenpersoonshuishoudens (40% van alle huishoudens), maar in relatie tot de Leidse wijken heeft het meer het karakter van een gezinswijk (daar loopt het aantal alleenwonenden op tot ruim 55%).
- Vlietwijk is een stuk meer vergrijsd dan zowel Zuidwest – in Leiden één van de oudste wijken – als Leiden Noord. Ruim één op de vijf Vlietwijk-bewoners is ouder dan 65 jaar. Daarmee is Vlietwijk overigens niet eens de oudste wijk in Voorschoten, dat is Bijdorp waar 35% van de populatie ouder dan 65 is.

Op basis van deze vergelijking zouden we kunnen concluderen dat het wat zorgelijke beeld dat over de Vlietwijk bestaat niet helemaal terecht is. Zeker, de rest van Voorschoten doet het beter maar afgezet tegen de meer vergelijkbare Leidse stadswijken scoort de Vlietwijk lang niet slecht. Wanneer we de Leidse wijken zouden inruilen voor een willekeurige wijk in een middelgrote stad in het oosten van het land (Enschede, Almelo, etc.) zou het beeld voor de Vlietwijk nog rooskleuriger zijn. Naar landelijke maatstaven is Vlietwijk gewoon een vrij gemiddelde wijk.

Maar dat betekent niet dat de ervaren sociale problematiek in de wijk niet reëel is. Er bestaan verschillende zorgelijke signaleringen over (gedeeltes van) de Vlietwijk en haar populatie:

- Het voorzieningenniveau in de wijk is met de jaren steeds minder geworden. Ooit beschikte de wijk over diverse buurtwinkels, drie basisscholen en andere maatschappelijke voorzieningen. Daar is niet veel meer van over gebleven. Er wordt

weinig gewerkt in de wijk en er zijn niet veel ontmoetingsplekken binnen de wijk die actief worden gebruikt.

- De politie krijgt een groot aantal ggz-gerelateerde meldingen binnen vanuit de Vlietwijk, en dan met name vanuit de flats.
- In de wijk wonen veel gescheiden ouders met kinderen, meestal met een laag inkomen. Er is doorgaans geen geld om de kinderen naar één van de sport- of muziekverenigingen te laten gaan.
- Enkele huishoudens in de wijk hebben behoorlijke schulden opgebouwd
- Oudere buurtbewoners storen zich mateloos aan het gedrag van scheldende kinderen
- Er worden diverse burenruzies gemeld, met name in de delen van de wijk waar de huizen dicht op elkaar staan en de gehorigheid groot is
- De fysieke ruimte oogt op plekken rommelig en hier en daar zelfs verwaarloosd. De openbare ruimte nodigt niet uit tot het plegen van investeringen of het creëren van een prettig woonklimaat. Er zijn tekenen dat op het fysieke vlak wel verbeteringen gaan komen. In 2012 is gestart met een grootschalige reconstructie van de wijk maar die heeft nog niet overal haar beslag gekregen. Onlangs is een start gemaakt met de werkzaamheden aan het riool. Een kostbare en arbeidsintensieve maatregel die tot de nodige tijdelijke overlast zal leiden, maar wel een kwaliteitsimpuls zal geven aan het gebied. Gelijktijdig met het riool wordt gekeken naar de wegen, het groen en inrichtingsaspecten zoals verlichting en ondergrondse afvalinzameling.

De voorlopige analyse is dus dat de Vlietwijk er in macro-opzicht niet verkeerd voor staat maar individuele problematiek en sociale onrustsituaties blijvende aandacht van professionals verdienen. De laatste twee punten stemmen echter wel wat zorgelijk. Vlietwijk mag het dan beter doen dan Leiden Noord – en op sommige vlakken ook dan Zuidwest – maar het doet in dynamiek flink onder voor beide wijken. De inrichting van beide stadswijken lokt uit tot ‘beweging’: er zijn volop arbeidskansen, buurtactiviteiten, netwerken en ontmoetingsplekken. Bovendien wordt er veel verhuisd in beide wijken, wat betekent dat de wijken steeds een nieuwe groep bewoners bedienen. Zuid en Noord functioneren als ‘roltrapwijken’ waar bewoners kort wonen, zich laten vormen en stappen maken in hun carrière of opleiding.

In Vlietwijk geldt dat slechts in beperkte mate. Veel bewoners wonen voor langere tijd in de wijk. Dat is vooral het geval bij de eengezinswoningen aan de westkant van de wijk. Dat kan er natuurlijk op duiden dat veel bewoners er gewoon prettig wonen en geen reden zien om te verhuizen. Maar tegelijkertijd betekent het ook dat er weinig beweging zit in de sociale

problematiek waar de wijk al enkele decennia mee kampt. Er zou dan sprake zijn van een ‘granieten’ bestand van hulpvragers die met de jaren geen vorderingen hebben gemaakt.

In potentie kan Vlietwijk zich ontwikkelen tot de roltrapwijk van Voorschoten door haar aanbod aan relatief goedkope huur- en koopwoningen. De uitvalslocatie voor starters en doorstromers op de woningmarkt. Maar daarvoor is het wel nodig dat de dynamiek in de wijk wordt versterkt. Dat betekent meer werk in de wijk, actieve signalering, uitlokken van bewoners tot participatie en het toeleiden naar relevante werkplekken.

4.3 De andere wijken

Met Noord-Hofland en de Vlietwijk hebben we de gebieden met de meeste veelzijdigheid en grootste maatschappelijke uitdagingen wel te pakken. De andere wijken hebben ook zo hun eigen karakteristieken maar dissoneren minder met het algemene beeld van Voorschoten zoals we dat in de eerste hoofdstukken hebben geschetst. We geven volledigheidshalve een kort overzicht, we beperken ons tot de middelgrote wijken.

Adegeest

Adegeest is opgezet en ingericht als gezinswijk met ruime woningen, tuinen en vooral veel openbaar groen: het Adegeestpark, Berestein en buitenplaats Berbice. Het gezinskarakter is in de afgelopen jaren echter steeds meer naar de achtergrond verdwenen. De kinderen hebben het huis al lang verlaten en de ouders zijn gebleven. Inmiddels geldt Adegeest als één van de meest vergrijsde wijken van Voorschoten, bijna 30% van de populatie is er 65 jaar of ouder. De uitdaging voor de korte termijn in de wijk is dan ook om het toenemende aantal zorgvragen te managen. Over het algemeen gaat het om een vitale groep ouderen maar het ontbreekt velen aan een familienetwerk om op terug te vallen. De kinderen wonen veelal ver weg, net als andere familieleden. De vraag is of de aanwezige buurtnetwerken sterk genoeg zijn om op terug te vallen wanneer er meer lichamelijk en fysiek ongemak komt. Mogelijk dat daarbij kan worden gekeken naar de ontwikkeling in de Leidse Professorenwijk. De bewoners in deze wijk investeren op het moment actief in ouderennetwerken; veel activiteiten en ontmoetingsmomenten met aansprekende thema's. Het idee is dat op termijn de wijk zoveel mogelijk voor zichzelf gaat zorgen.

Over de aan de Van Beethovenlaan gelegen winkelstrip is de afgelopen periode veel te doen geweest. In de regionale retailvisie wordt er getwijfeld aan het toekomstperspectief van het winkelgebied, onder meer door het uitblijven van een nieuwe supermarkt na het vertrek van de vorige. Inmiddels hebben de ondernemers het zelf 'opgelost', de lokale slager breidt zijn zaak uit en gaat het leegstaande pand opvullen.

Nassauwijk en Bloemenwijk

In zowel de Nassauwijk als de Bloemenwijk speelt vergrijzing veel minder nadrukkelijk een rol als in Adegeest. In de wijken wonen voornamelijk veel gezinnen met jonge kinderen. Zowel de Nassauwijk als de Bloemenwijk zijn kinderrijke buurten, circa een kwart van de populatie is jonger dan 15 jaar. De ouders werken veelal in de stad. De wijken liggen prettig dicht bij het station en ook met de auto is men snel het dorp uit.

In de afgelopen jaren is de Nassauwijk verder gegroeid met de aanleg van de woningen in het Voorsche Park. Het zijn populaire wijken onder veel jonge, startende gezinnen. Het Burgemeester Berkhoutpark is een populaire verblijfslocatie voor de jeugd, wat zo nu en dan overlastklachten oplevert.

Boschgeest

Boschgeest lijkt in veel opzichten op Adegeest. De gezinswijk van weleer heeft zich inmiddels ontwikkeld tot woonlocatie met een vergrijsde populatie. Een derde van de populatie is de pensioensgerechtigde leeftijd inmiddels gepasseerd. Het lijkt er bovendien niet op dat dit op korte termijn gaat veranderen. Ook het aantal 45 tot 65 jarigen is oververtegenwoordigd in de wijkpopulatie. Een groot deel van de ouderen (tot circa 30%) woont alleen na het overlijden van hun partner. De bewoners van Boschgeest profiteren daarbij wel van de naar verluidt vrij hechte netwerken die in de buurt bestaan. In het buurthuis de Boscbloem worden veel activiteiten georganiseerd en is het een komen en gaan van bewoners. Eenzaamheid onder ouderen blijft echter wel een zorg bij professionals.

Het grootste 'bedrijf' van Voorschoten is in Boschgeest gevestigd; de British School. De school is goed vertegenwoordigd in de Voorschotense netwerken, en er worden verscheidene activiteiten georganiseerd waarbij de kinderen zich actief inzetten voor de gemeenschap.

Krimwijk

Tot enkele jaren geleden was de Krimwijk één van de kleinste wijken in Voorschoten. Met de bebouwing van één van de laatste stukken voor agrarische doeleinden gebruikte grond is daar verandering in gekomen. Hoewel er ook enkele sociale huurwoningen zijn te vinden bestaat het grootste deel van de wijk uit koopwoningen van een hogere prijsklasse. De woningen worden veelal bevolkt door tweeverdieners met jonge kinderen, afkomstig uit zowel binnen- als buitenland (expats). Het aantal hulpvragen vanuit dit deel van het dorp is zeer beperkt, de meeste professionals hebben er weinig omkijken naar. In die zin functioneert de wijk goed. Tegelijkertijd bestaat het idee dat het potentieel aan vrijwilligers en organiserend talent in de wijk op dit moment niet volledig wordt benut. Misschien dat het een kwestie van tijd is maar het aantal bewoners dat participeert binnen de dorpse verenigings- en vrijwilligersstructuren is nog vrij beperkt. Mogelijk ook dat ze hierop gewoon onvoldoende zijn bevraagd.

Bijdorp

Bijdorp is het meest vergrijsde gebied van Voorschoten, in het kleine wijkje is ruim 35% van de bewoners ouder dan 65 jaar. Het aantal ouderen neemt daarbij al enkele jaren toe. In de wijk is een kloosterverzorgingshuis gevestigd. Maar het merendeel van de ouderen woont zelfstandig, vooral in het seniorencomplex aan de Merelhof en de woningen aan de Vliet. In Bijdorp is tevens het CJG-netwerkteam gevestigd, de plek waar de meeste intercollegiale gesprekken binnen het sociale domein plaatsvinden.

Starrenburg

De vanaf de jaren negentig ontwikkelde Starrenburg is de enige echte Vinex-wijk die Voorschoten rijk is. Zoals veel andere uitbreidingswijken uit deze periode is Starrenburg ontworpen als een echte moderne gezinswijk met veel groen, speelplekken, een basisschool en verkeersluwe zones. Vanaf 2001 is de wijk verder uitgebreid met nieuwe gezinswoningen met een modern-stedelijke uitstraling. De verhuismobiliteit in beide delen van de wijk is laag, Starrenburg is een wijk waar lang wordt gewoond. Het effect van de ontwikkeling in twee bouwfases en de lange wooncarrières van de bewoners is terug te lezen in de demografische samenstelling van de wijk. In Starrenburg I is het aantal jonge kinderen flink afgenomen, en in veel gevallen wonen de ouders inmiddels nog maar met z'n tweeën (of soms alleen). Starrenburg II is nog maar net begonnen aan zijn 'levensloop' als gezinswijk. Op het moment

wonen er veel jonge kinderen, en de wijk kan zich voorbereiden op een groei van het aantal jongeren. De komende jaren zal het aantal fietsbewegingen richting de middelbare scholen vanaf Starrenburg alleen maar toenemen. Overigens kan door de honkvastheid van de bewoners tevens worden voorgesorteerd op de vergrijzing van Starrenburg I.

Het demografische verloop van Starrenburg heeft wat dat betreft veel weg van die andere Vinex-wijk dichtbij; de Leidse Stevenshof. Een homogene groep bewoners is gelijktijdig in de Stevenshof gaan wonen en bleken bijzonder honkvast te zijn. Dat resulteerde in een opvolging van diverse 'piek-problemen'. Van uitdijende basisscholen en vraag naar meer speelplekken, naar 'gedoe' met rondhangende jongeren tot aan de vergrijzing van de wijk. De stabiliteit van de populatie heeft het paradoxale effect gehad dat een constante aanpassing van de voorzieningen noodzakelijk was. De noodlokalen van de basisschool staan er inmiddels leeg, en net nu er eindelijk een centrum voor de jongeren komt zijn de meesten de wijk alweer uit. Mogelijk dat Starrenburg dat lot kan worden bespaard doordat de ontwikkeling van de wijk in fases plaats vindt. Toch kan het raadzaam zijn om in de plannen van de derde bouwphase de ervaringen van de Stevenshof mee te nemen en 'piek-problemen' zoveel mogelijk te voorkomen.

5 Doelgroepen

In het vorige hoofdstuk hebben we gekeken naar de verschillende wijken waaruit Voorschoten is opgebouwd. In dit deel van het profiel kijken we wederom naar het geheel, en zoomen we in op enkele bijzondere doelgroepen die bijzondere aandacht vragen van professionals.

5.1 De jongeren

In de beleving van diverse bewoners heeft Voorschoten te maken met zogenaamde 'hangjongeren-problematiek'. Overdag en 's avonds rondzwervende jongerengroepen zouden overlast veroorzaken en bovendien wordt er geëxperimenteerd met roken, drugs en alcohol. Nu is Voorschoten in dit opzicht niet uniek. Er is vrijwel geen gemeente in Nederland waar deze thematiek niet bij tijd en wijle de kop op speelt. In het ene geval gaat het om reële klachten en gereede zorgen om een ontsprende groep, in andere gevallen heeft de overlast die wordt ervaren vooral veel te maken met de perceptie van bewoners, alleen het rondhangen op straat wordt al als problematisch ervaren. We gaan in deze paragraaf na hoe de situatie in Voorschoten is.

We beginnen door iets te zeggen over de leefwereld van de jongeren in Voorschoten. Voor kinderen is er over het algemeen genoeg te doen in het dorp: de basisschool is op loopafstand, er zijn speelplekken en speelkameraadjes wonen meestal in de buurt (of althans dichtbij). Natuurlijk komen ze buiten de dorp (familiebezoek, uitstapjes, vakantie) maar de leefwereld van de meeste kinderen is in de meeste gevallen nog beperkt tot de eigen wijk of in ieder geval binnen de gemeentegrenzen. Bij het verlaten van de basisschool wordt die wereld in één klap een stuk groter. De middelbare school is verder gelegen en op de nieuwe school worden weer nieuwe vriendschappen opgedaan met leeftijdsgenoten die soms een stuk verder weg wonen. Bovendien naderen de kinderen de puberteit, in alle opzichten een levensfase van verandering en transitie. Een periode waarin nieuwe vriendschappen worden aangegaan, oude worden verbroken, waarin geëxperimenteerd wordt, en waarin kinderen volwassen worden en na gaan denken over de toekomst. De sociale contacten en prestaties op school zijn de spil waar het bij de meesten om draait.

Die veranderende oriëntatie van jongeren krijgt in Voorschoten nog een extra lading mee aangezien alle middelbare schoollocaties buiten de gemeentegrenzen liggen. De jongeren moeten naar Leiden of Wassenaar fietsen om naar school te gaan. Het leidt er bij verschillende

jongeren toe dat zij zich meer op de stad gaan oriënteren en langzaam de binding met Voorschoten verliezen. De veelzijdige, drukke stad trekt de jongeren meer aan dan het stille Voorschoten, bovendien leren zij leeftijdsgenoten uit de stad kennen. Dit geldt lang niet voor alle jongeren. Met name de jongeren die al lid waren van één van de sport- of andere verenigingen blijven zich definiëren als Voorschotenaar. Maar niet voor alle jongeren geldt dat de binding met het dorp zo sterk is – dat hoeft natuurlijk ook niet.

Met de meerderheid van de jongeren gaat het gewoon vrij goed en zijn er geen redenen tot grote zorgen. Uit de cijfers blijkt dat de meeste jongeren met plezier naar school gaan, voldoende bewegen en zich niet inlaten met drugs. Bovenal is de gezinssituatie van veel jongeren stabiel. Voor een kleine groep ligt dat echter anders. Er bestaan in Voorschoten met name zorgen over een groep 14- 15-jarige jongeren die vaak rondhangen op het zogenaamde 'teerveldje' – dicht bij de sporthal in Bijdorp. Een andere hotspot is het Burgemeester Berkhoutpark achter het gemeentehuis. Politie en andere professionals maken zich zorgen over drugsgebruik van enkelen, bovendien zorgen de jongeren voor behoorlijk overlast voor de omgeving. Er vinden vernielingen plaats, rommel wordt achtergelaten en er is sprake van geluidsoverlast door geschreeuw, gescheld en rondrijdende scooters. De meeste overlast en zorgen gaan uit naar de harde kern van het groepje, een handvol jongeren. Veel van hen hebben problemen thuis, spijbelen van school of volgen helemaal geen onderwijs meer. Vrijwel allen komen ze uit een gezin met gescheiden ouders. In de afgelopen periode is er flink geïnvesteerd door professionals in de groep. Er is intensief gesproken met zowel de jongeren als de ouders, en de betrokken scholen. Daarbij is bewezen crimineel gedrag bestraft. Deze interventies lijken de situatie te hebben verbeterd. De groep is wat uit elkaar gevallen en er is minder sprake van overlastgevende situaties.

Er valt echter nog meer te vertellen over dit thema. Diverse professionals wijzen erop dat de jongeren op diverse plekken ook niet kunnen rekenen op veel tolerantie van buurtbewoners. We zagen het al eerder voorbijkomen; de sterke nadruk op het woonklimaat in Voorschoten leidt tot ertoe dat de woonrust zeer actief wordt beschermd. Die bescherming kan zelfs zover gaan dat alleen al de dreiging van overlast reden is om contact met politie, jongerenwerk of zelfs de lokale politiek op te zoeken. Reële overlast dient uiteraard bestreden te worden, maar ook jongeren hebben recht op het gebruik van de openbare ruimte. Met het sluiten van de Basement is er nog maar één echte plek voor jongeren overgebleven en die ligt in Noord-Hofland, en dat is voor veel Voorschotense jongeren (net als hun ouders) te ver. Bovendien kan verwacht worden dat bewoners eerst zelf in gesprek gaan met de jongeren alvorens contact met de politie wordt gezocht.

Vanuit professioneel oogpunt is de situatie rondom de jongeren in ieder geval beheersbaar te noemen. Tussen politie, jongerenwerk en gemeente bestaan korte lijnen die ervoor zorgen dat zaken niet te snel escaleren. Vooral de aanpak in Noord-Holland wordt daarbij als goed voorbeeld aangehaald. De jongeren hebben daar een eigen plek, er vindt actieve begeleiding plaats en samen met de jongeren worden aansprekende activiteiten georganiseerd. In het licht van de verwachte toename van het aantal jongeren in Starrenburg en mogelijk ook de Krimwijk kan hier het nodige van worden opgestoken.

5.2 De ouderen

We concludeerden eerder in dit profiel al dat Voorschoten een vergrijsde gemeente is, gelegen in een jonge regio. Het is de prijs die Voorschoten betaalt voor de snelle naoorlogse groei en de in hoog tempo opgetrokken uitbreidingswijken. Wijken als Boschgeest, Adegeest, Bijdorp en inmiddels Starrenburg hebben zich ontwikkeld tot zogenaamde 'one-generation' gebieden. Wijken die snel gevuld zijn met een homogene groep jonge (hoogopgeleide) gezinnen die bovendien lange wooncarrières hebben opgebouwd. De gezinswijken van weleer behoren inmiddels tot de meest vergrijsde in de hele regio. We behandelden eerder al de consequenties van een vergrijsde omgeving voor het fysieke domein en de mate van economische activiteit. In deze paragraaf gaan we na hoe het met de oudere populatie zelf gesteld staat. We gaan na wat er nodig is om de vergrijzing op gemeentelijk- en wijkniveau te managen, en op welke wijze ouderen in staat kunnen worden gesteld om zo lang mogelijk in goede gezondheid thuis te wonen.

In zijn algemeenheid beschikt Voorschoten over een belangrijke bonus in de omgang met deze opgave: de meerderheid van de ouderen zijn hoogopgeleid. We analyseerden eerder in het profiel al dat het opleidingsniveau een belangrijke voorspeller is van de levensverwachting. Hoogopgeleiden leven gemiddeld 6 à 7 jaar langer dan lager gekwalificeerden. Nog groter worden de verschillen wanneer we nagaan hoeveel van die levensjaren in goede gezondheid kunnen worden volbracht. Het verschil loopt hier op tot bijna twintig jaar. Bij de meeste hoogopgeleide ouderen beginnen de gezondheidsklachten pas vanaf het 75^e levensjaar.

Er is echter tevens een keerzijde. De kinderen van de hoogopgeleide groep ouderen in Voorschoten zijn hypermobiel en wonen over de hele wereld. Veel oudere bewoners kunnen niet rekenen op periodieke bijstand of begeleiding van hun kinderen. Er is kortom niet altijd sprake van een familienetwerk om op terug te vallen wanneer dat nodig is, behalve de partner.

Zeker als de partner komt te overlijden kan dat problematisch worden. In verschillende wijken is het aantal verweduwen hoog. We noemden Boschgeest al waar circa 30% van de ouderen weduw is, maar we treffen ze ook in Adegeest (29%), Nassauwijk (26%) en Vlietwijk (35%). In deze wijken is waakzaamheid geboden als het gaat om eenzaamheid en sociale verwaarlozing. Enkelen zijn te trots om een hulpvraag kenbaar te maken of willen 'niemand tot last zijn'. Op het moment dat professionele hulp wordt ingeschakeld is de situatie vaak al problematisch of zelfs onhoudbaar te noemen. Het hebben van een stevig buurtnetwerk van oudere leeftijdsgenoten kan hierin mogelijk enig soelaas bieden. Door te investeren in contacten wanneer men nog vitaal is kan eenzaamheid op latere leeftijd worden voorkomen.

We hebben het tot nog toe vooral over de vitale, zelfredzame oudere populatie van Voorschoten gehad. De laagopgeleide ouderen in met name de Vlietwijk en delen van Noord-Hofland kunnen we als meer kwetsbaar definiëren. Zij verkeren veelal in een slechtere gezondheid, hebben een relatief laag inkomen en wonen lang niet allemaal in aangepaste woningen. Bovendien zagen we al dat het aantal weduwen en weduwnaars in Voorschoten nergens zo hoog ligt als in de Vlietwijk. Daarnaast is het de vraag in hoeverre ouderen uit Noord-Hofland en de Vlietwijk beschikken over sociale contacten om op terug te vallen. Het geïnitieerde seniorencafé in Noord-Hofland lijkt daarmee in ieder geval in een reële behoefte te voorzien. Laagdrempelige activiteiten als deze kunnen oudere bewoners stimuleren om hun netwerk uit te breiden.

Aan de voorzieningen voor ouderen zal het in ieder geval niet liggen in Voorschoten. Er zijn diverse buurtcentra en wijkrestaurants waar ouderen welkom zijn, er worden tal van activiteiten georganiseerd, ouderen kunnen een abonnement nemen op de Cirkelbus waardoor ze mobiel blijven en in het centrum is altijd wel iemand te vinden om een praatje mee te maken. De hockeyclub is zich zelfs aan het beraden om ouderen meer bij het 'clubgebeuren' te betrekken en zinvolle activiteiten aan te bieden.

5.3 Overige kwetsbare groepen

Naast de jongeren en ouderen zijn er nog diverse aandachtsgroepen in Voorschoten, welke we hier kort de revue zullen laten passeren.

Inkomensminima/schuldenaars

Voorschoten is een relatief rijke gemeente, de inkomens zijn naar verhouding bovenmodaal en bovendien heeft de gemiddelde Voorschotenaar aardig wat vermogen opgebouwd. Dat geldt niet voor alle inwoners van Voorschoten. We zagen al dat er flinke verschillen waren tussen bijvoorbeeld Boschgeest en Vlietwijk. Gemiddeld zijn de inkomens in Vlietwijk anderhalf keer lager dan in de rest van Voorschoten.

Qua schuldenlast is het lastiger om een goed beeld te geven per wijk, dat is enkel bekend op gemeenteniveau. Het CBS becijfert dat 1.400 Voorschotense huishoudens een negatief vermogen heeft, dat is 12,7% van alle huishoudens (in Nederland gaat het om 14,6%). We moeten daarbij rekening houden met het feit dat veel studenten tevens in een schuldpositie verkeren. De gemiddelde schuld in Voorschoten is daarbij wel hoger dan in de rest van het land. 700 huishoudens hebben een schuld van meer dan € 40.000.

Licht verstandelijk beperkten

Veel bewoners met een licht verstandelijke beperking (ljb'ers) kunnen lange tijd zelfstandig functioneren binnen onze maatschappij. Zodra er 'een kink in de kabel komt' kunnen zij echter vastlopen. Dat is niet altijd zichtbaar. Er zijn gevallen bekend van bewoners die voor de buitenwereld de schone schijn op kunnen houden maar in de thuissituatie geheel vastlopen (verwaarlozing, 'hording', etc.). Ljb'ers hebben een beperkt oplossend vermogen en hebben op gezette momenten begeleiding nodig.

Het vermoeden is dat de meeste ljb'ers in de Vlietwijk of Noord-Hofland wonen aangezien zij meestal aangewezen zijn op een laag inkomen. Enkele lokale werkgevers hebben geïnvesteerd in werkplekken voor deze bewoners, waarin zij eenvoudige routinematige werkzaamheden verrichten.

GGZ-cliënten

Met name in de steden zijn er zorgen over de toenemende concentratie van bewoners met een psychiatrisch ziektebeeld in bepaalde wijken of zelfs complexen. Veel van de ggz-cliënten zijn aangewezen op sociale huurwoningen met een lage huur, en daarmee kan het probleem zich concentreren op enkele plekken. In Voorschoten zijn er vooral zorgelijke signalen over het hoge aantal meldingen in de Vlietwijk. Voor de politie is de ggz-problematiek één van de drie speerpunten in Voorschoten (de andere zijn woninginbraken en de hangjongeren).

6 De toekomst

We begonnen dit profiel met een historische beschrijving. In de voorgaande hoofdstukken hebben we daar een analyse van de actuele situatie aan toegevoegd. In dit slothoofdstuk richten we ons op de toekomst. Voor welke uitdagingen ziet Voorschoten zich in de komende jaren geplaatst?

6.1 De keuze

Een en ander is sterk afhankelijk van wat misschien wel de belangrijkste 'keuze' is die voorligt: wat voor gemeente wil je zijn?

- Een welgesteld forensendorp met een prettig, maar eenzijdig woonklimaat. Oftewel behoud (en eventueel verdere uitbouw) van de status quo.

Of;

- wordt er gekozen voor het langzaam toevoegen van nieuwe functionaliteiten aan het dorp om het eenzijdige profiel te doorbreken. Voorschoten ontwikkelt zich in dit scenario tot een functioneel completer dorp, toegankelijk voor nieuwe bewonersgroepen (studenten, éénpersoonshuishoudens, starters, etc.) en ondernemers

Laten we de effecten van een keuze tussen beiden eens op een rij zetten door beide scenario's verder uit te werken.

Scenario A: behoud status quo

De status van 'vergrijsde gemeente' raakt Voorschoten bij ongewijzigd beleid niet meer kwijt. De samenloop van een populatie met lange wooncarrières, de trek naar de stad door jongeren, de algehele toename van het aantal ouderen in Nederland en het beperkte aantal starterswoningen in Voorschoten maakt een plotse verjonging van Voorschoten onwaarschijnlijk.

Het dorp dient zich in dit scenario op te maken voor een aanpassing aan deze nieuwe realiteit. Een semipermanent vergrijsde populatie stelt het dorp voor een aantal grote uitdagingen.

Om te beginnen mogen we verwachten dat het aantal bewoners met een hulp- of zorgvraag vrijwel zeker zal gaan toenemen. Het kan zijn dat dit pas na enige tijd in de statistieken zichtbaar gaat worden. Het gemiddeld hoge opleidingsniveau van de ouderen zorgt ervoor dat velen tot op hoge leeftijd zelfstandig en zonder intensieve hulp deelneemt aan de maatschappij. Maar diverse studies wijzen uit dat ook bij deze vitale groep vanaf het 75^e levensjaar het aantal lichamelijke en geestelijke beperkingen zal gaan toenemen. De toenemende zorgvraag stelt hogere eisen aan zowel de formele voorzieningen (kwaliteit, efficiency, kostenbeperking) als het informele netwerk. Net als in andere delen van het land maakt ook Voorschoten zich op voor een 'transformatie' in het sociale domein: een overgang waarbij bewoners in toenemende mate een beroep dienen te doen op het eigen netwerk bij opkomende hulp- en zorgvragen. We hebben al gezien dat het netwerk van veel oudere bewoners in Voorschoten 'gaten' vertoont: kinderen wonen veelal verder weg en netwerken heeft men vooral in de stad – waar het werk is – opgebouwd.

We noemen nog twee uitdagingen die ook al eerder in dit profiel zijn besproken:

- De ervaring leert dat vergrijsde wijken met veel koopwoningen te kampen krijgen met problemen in het particuliere huisonderhoud. Investerings in het particuliere vastgoedbestand nemen doorgaans af naarmate de leeftijd stijgt. Diverse motieven spelen daarbij een rol: men kan het niet meer zelf doen, grootschalige ingrepen zijn teveel gedoe en bovenal remt het beperkte toekomstperspectief grote investeringen. Voorschoten loopt het risico dat in een korte tijdspanne een groot aantal verouderde woningen op de markt komt. Het is geen vanzelfsprekendheid dat een opleving van particuliere investeringen door nieuwe kopers automatisch op gang komt – als het al niet te laat is.
- Het draagvlak voor voorzieningen zal verder afnemen. Een vergrijzende populatie betekent bijna onvermijdelijk ook een krimpende bevolking. We hebben gezien dat de toename van het aantal ouderen in Voorschoten in de afgelopen jaren heeft geresulteerd in een afname van het aantal personen per huishouden in Voorschoten. Kort gezegd: de jongeren vertrekken en de ouders blijven achter. Een krimpende populatie betekent een afname van de lokale bestedingen en uiteraard minder klanten/leden. Belangrijke dorpsvoorzieningen als sportverenigingen, basisscholen en detailhandel zullen in toenemende mate onder druk komen te staan.

Dit alles moet niet worden begrepen als een 'doemscenario'. Ook met een ouder wordende populatie blijft het prettig wonen in Voorschoten. Alle huidige bonussen die Voorschoten te bieden heeft blijven grotendeels behouden: het vele groen, de rust, het rijke verenigingsleven en tevens de nabijheid van de stad. Tot op zekere hoogte biedt de vergrijzing ook kansen. Een verschuiving van de bestedingen kan bijvoorbeeld leiden tot kansen voor de wellness-industrie, de cultuur en de verenigingen die zich specifiek richten op ouderen. Samen met Wassenaar zou Voorschoten zich kunnen specialiseren als zijnde de 'grijze parels' midden in een jong stedelijk gebied. Een zekere aanpassing zal echter wel noodzakelijk zijn voor de meeste partijen in Voorschoten om de uitdagingen van een vergrijzend dorp het hoofd te bieden. Verenigingen zullen moeten leren de boel 'draaiende' te houden ondanks een verwachte afname van het aantal (jeugd)leden. Het onderwijslandschap dient zich voor te bereiden op afnemende leerlingaantallen. En de gemeenschap als geheel staat voor de opgave om de zorgkosten beperkt te houden. Dat laatste is mogelijk nog de grootste uitdaging. Het is niet overdreven om te stellen dat de financiële en organisatorische draaglast op termijn de capaciteiten van de gemeente te boven gaat. Behoud van de status quo kan ofwel een afscheid van de gemeentelijke zelfstandigheid bespoedigen.

Scenario B: het complete dorp

Voorschoten heeft op dit moment een duidelijk maar eenzijdig profiel. Het heeft zich ontwikkeld tot een forensendorp met een relatief welgestelde en vergrijzende populatie. Een dorp met een kleine economie en weinig instapkansen voor starters en doorstromers met een modaal inkomen. Nu al scoort Voorschoten redelijk extreem op zaken als vergrijzing en arbeidsquota ten opzichte van alle andere Zuid-Hollandse gemeenten. Niets doen betekent dat dit profiel zich in de komende jaren zal verscherpen.

Het kan ook anders. Middels actief beleid zou Voorschoten een andere weg kunnen kiezen en kunnen streven naar de opbouw van een functioneel meer compleet dorp. Voorschoten zou daarmee de meest scherpe randjes van de huidige extremen afhalen. Het ligt uiteraard niet in de rede dat Voorschoten in luttele jaren uit gaat groeien tot een groot economisch centrum. Maar met een aantal gerichte maatregelen en een open, dynamiek-verwelkomende houding kan het eenzijdige profiel van het dorp wel enigszins worden doorbroken.

We denken daarbij in ieder geval aan de volgende zaken:

- Het bevorderen van de doorstroming op de woningmarkt door meer ruimte te bieden aan starters (zowel gezinnen als éénpersoonshuishoudens) en ouderen met een wens om toegankelijker te wonen (gelijkvloerse huur- en koopappartementen). Dat is niet

enkel een kwestie van nieuwbouw, er kan tevens worden nagedacht over het 'omvormen' van huidig vastgoed naar nieuwe woonbestemmingen. Zo bezien kunnen er gereede twijfels worden gezet bij de huidige keuze om het nieuwe Starrenburg III te ontwerpen als een 'kopie' van de Noordwijkerhoutse villabuurt Mossenest. Het betekent voor Voorschoten nog meer van hetzelfde.

- Het actief verleiden van jongeren en jonge gezinnen om zich in Voorschoten te vestigen – of er te blijven wonen na vertrek uit het ouderlijk huis. Dit hangt uiteraard in hoge mate samen met het vorige punt; voldoende ruimte voor starters. Het heeft echter ook met de uitstraling en dynamiek van de omgeving te maken. De woonwaarden van jongeren kunnen in hoge mate verschillen van die van gezinnen en oudere bewoners. Meer dan gezinnen hechten zij aan voldoende dynamiek, reuring in de wijken en kansen op werk. De kunst is om jonge nieuwkomers/starters uit te dagen mede te investeren in het dorp en ruimte biedt voor initiatief.
- Samenhangend met het vorige punt: het toevoegen van werkfuncties in de Voorschotense wijken. Meer werk in het dorp betekent een groter draagvlak voor voorzieningen, meer kansen en uitdagingen voor de niet-forensen, behoud en toevloeiing van lokale koopkracht en het doorbreken van een defensief woonklimaat.
- Aansluiting op de stedelijke netwerken in Leiden en Den Haag opdat bewoners een volledig pakket kan worden geboden met zowel de voordelen van het dorp (kleinschalig, identiteit en gemeenschapszin) als die van de stad (werk, onderwijs, cultureel-recreatief aanbod, etc.).

De keuze voor één van beide scenario's hoeft in de praktijk uiteraard niet zo zwart-wit te zijn als hier gesteld. Het is niet noodzakelijk om je als dorp direct vast te leggen op één van deze scenario's – zo verre het überhaupt al mogelijk is om een dergelijke collectieve beslissing af te dwingen. Toch is het nadenken over dit soort scenario's meer dan alleen een aardige denkoefening. Het maakt inzichtelijk dat naast het reageren op actuele thematiek het relevant kan zijn om na te denken over een vorm van lange termijn strategie. Het bepalen van een stip op de horizon, die houvast kan bieden in de dagelijkse (beleids)praktijk. In de afgelopen decennia waren de inspanningen voornamelijk gericht op uitbreiding van het dorp en bescherming van het woonklimaat. Inmiddels zijn de grenzen van deze strategie letterlijk in

zicht. Het gemeentelijk grondgebied is nagenoeg volgebouwd. Voorschoten lijkt toe te zijn aan een nieuwe koersbepaling.

6.2 Bouwstenen voor een gemeenschappelijke agenda

Voorgaande paragraaf gaat voornamelijk in op de lange termijnperspectieven in Voorschoten. Blijft natuurlijk de vraag: wat kunnen de betrokken partners in het sociale-, fysieke- en veiligheidsdomein momenteel gezamenlijk doen?

We geven in enkele grove pennenstreken een aantal bouwstenen voor een mogelijk gemeenschappelijke agenda die we kunnen afleiden uit dit Dorpsprofiel en de reacties van bewoners/professionals.

- Het stimuleren en faciliteren van de opkomst en het gebruik van informele zelfhulpnetwerken voor en door bewoners. Vestigen van een collectieve ondersteuningsmoraal om het beroep op financiële arrangementen beperkt te houden.
- Activeren van gepensioneerde dorpsbewoners om zich in te zetten voor de lokale gemeenschap. Matchen van vraag en aanbod in het informele circuit. Bundelen en in pakketten aanbieden van vrijwilligersklussen.
- Het scheppen van een prikkelende omgeving met veel participatiekansen en uitdagingen in met name de Vlietwijk. Stimuleren van meer ontmoeting en vraaggericht aanbod dient de dynamiek in deze roltrapwijk te versterken.
- Actieve verwelcoming van nieuwe bewoners in Voorschoten waarbij ze zowel worden gewezen op aanbod en voorzieningen als mogelijkheden om zelf een bijdrage te leveren (o.a. in de vorm van vrijwilligerswerk). Vooral in een passantenwijk als Noord-Hofland is verwelcoming een middel om zicht te houden op een steeds wisselende groep bewoners.
- Organiseren van een collectieve 'loketfunctie' met multidisciplinair team voor alle (volwassen) bewoners met een hulp- of ondersteuningsvraag, voortbouwend op de al bestaande netwerken. Het huidige CJG team in Voorschoten kan als inspiratiemodel dienen, maar ook andere vormen zijn mogelijk.

- Het benutten en actief betrekken van de Voorschotense sport-, muziek- en andere verenigingen bij de aanpak van de sociale uitdagingen in het dorp. Ondersteuning van initiatieven met een maatschappelijk belang zoals het 'Huis van de Buurt' van hockeyclub Forescate.
- Handhaven van de huidige – succesvolle – aanpak van hangjongerenproblematiek door politie, jongerenwerk, gemeente en andere partners. Op termijn opnieuw kijken naar 'huisvesting' in verband met sluiting van de Basement.
- Periodieke uitwisseling van kennis, ideeën, voorbeelden en ervaringen door professionals en buurtbewoners. Bijvoorbeeld door het organiseren van periodieke 'platformbijeenkomsten'.

Bijlagen

A. Factsheets – Voorschoten in cijfers

Alvorens we toekomen aan de cijfers geven we een geografisch overzicht. Figuur 1 toont de grenzen van de gemeente Voorschoten, het subject-gebied van dit profiel.

Figuur 1 Gemeente Voorschoten



De gemeente is voor statistische doeleinden onderverdeeld in 12 afzonderlijke gebieden. Deze gebieden corresponderen grotendeels met de wijken zoals bewoners en professionals ze kennen. We hebben voor de overzichtelijkheid op de volgende kaart de 12 'wijken' met een cijfer aangeduid.

12 Voorschotense wijken:

1	Noord-Hofland	2	Adegeest
3	Krimwijk	4	Vlietwijk
5	Nassauwijk (ook wel KLM wijk)	6	Dobbewijk
7	Centrum	8	Bijdorp
9	Bloemenwijk	10	Boschgeest
11	Starrenburg	12	Buitengebied

Figuur 2 De wijken



Historie

In de naoorlogse periode is Voorschoten van een tuindersdorp uitgegroeid tot een randstedelijke pendelgemeente. Vooral vanaf begin jaren 50 tot eind jaren '60 groeide de oude kern uit haar voegen. Grote uitbreidingswijken verschenen aan de westzijde van de N477 (Veurse- en Leidseweg): de Nassauwijk, Adegeest, Boschgeest, Vlietwijk en Noord-Hofland. Het aantal Voorschotenaren werd in deze periode meer dan verdubbeld. Later kwamen daar weer nieuwe wijken bij: Bijdorp (jaren '80), Starrenburg (jaren '90 tot 2007) en een groot deel van de Krimwijk (vanaf 2007). Lange tijd waren deze bouwontwikkelingen niet zichtbaar in de demografische bestanden: het aantal Voorschotenaren bleef stabiel. Pas vanaf circa 2010 groeit de populatie weer.

Tabel 1 Aantal inwoners Voorschoten 1946 – 2016

	Inwoners 1 januari	Aantal 'Voorschotenaren' per 10.000 Zuid-Hollanders
1946	9.061	42
1956	11.688	45
1966	18.489	64
1976	21.308	70
1986	22.086	70
1996	22.727	68
2006	22.887	66
2016	25.211	70

Bron: CBS Historische Collectie.

Na 1970 vlakt de groei af en stabiliseert de populatie tot circa 2010. Achter deze schijnbare stabiliteit gaat echter een verborgen dynamiek schuil. Het aantal verhuizingen van en naar Voorschoten blijft onverminderd hoog. Ieder jaar vestigen zich tussen de 1.000 en 1.500 nieuwe bewoners zich in Voorschoten, een ongeveer even grote groep verlaat de gemeente weer. We komen even verderop in detail terug op de verhuismobiliteit in Voorschoten.

Tabel 2 Verhuismobiliteit Voorschoten 1970 – 2014

	Aantal nieuwvestigers	Aantal vertrekkers
1970	2.027	1.677
1975	1.395	1.625
1980	1.116	1.144
1985	1.335	1.189
1990	1.026	1.233
1995	1.163	1.136
2000	1.086	1.138
2005	1.307	1.179
2010	1.501	1.129
2014	1.367	1.186

Bron: CBS Historische Collectie.

De groei van de nieuwkomers vanaf 2010 heeft alles te maken met nieuwbouwontwikkelingen in twee wijken. De Nassauwijk is uitgebreid met het buurtschap Voorsche Park en de Krimwijk is flink gegroeid met de bouw langs de Vliet. In beide gevallen gaat het om ruime eengezins koopwoningen. Tegelijkertijd is het aantal inwoners in Noord-Hofland gestaag gedaald. In mindere mate deed hetzelfde zich voor in Starrenburg en Bijdorp.

Tabel 3 Aantal inwoners per wijk (2009 – 2016)

	2009	2010	2011	2012	2013	2014	2015	2016
Noord-Hofland	5.750	5.635	5.520	5.410	5.410	5.445	5.455	5.445
Adegeest	2.400	2.380	2.375	2.405	2.375	2.445	2.530	2.610
Krimwijk	710	1.450	1.830	2.085	2.235	2.275	2.275	2.295
Vlietwijk	3.560	3.495	3.535	3.600	3.665	3.720	3.720	3.745
Nassauwijk	1.580	1.555	1.730	1.925	2.105	2.160	2.185	2.195
Dobbewijk	250	245	240	235	230	240	240	235
Centrum	520	510	535	575	615	605	625	645
Bijdorp	1.740	1.705	1.670	1.665	1.650	1.625	1.645	1.625
Bloemenwijk	1.740	1.735	1.730	1.720	1.725	1.735	1.755	1.750
Boschgeest	1.530	1.550	1.530	1.520	1.505	1.560	1.580	1.560
Starrenburg	3.020	3.040	2.970	2.970	2.930	2.910	2.905	2.875
Buitengebied	210	175	200	195	190	200	205	200
Voorschoten totaal	23.000	23.460	23.865	24.310	24.655	24.950	25.150	25.210

Bron: CBS

Het vermoeden is dat de verhuismobiliteit zich voornamelijk concentreert op enkele plekken. Vooral Noord-Hofland blijkt bij nadere bestudering een echte passantenwijk te zijn. Een groot deel van de Voorschotense populatie is stabiel, blijft op dezelfde plek wonen en wordt er langzaam oud. Dat zien we terug in de cijfers. Voorschoten is aan het vergrijzen. Was in 1995 nog ‘maar’ 15% ouder dan 65 jaar, inmiddels gaat het om ruim 22%. Het aantal hoogbejaarden is in deze periode zelfs bijna verdubbeld. Ook in de andere leeftijdscategorieën zien we de sporen van een langzaam ouder wordende populatie.

Tabel 4 Leeftijdverdeling Voorschoten (1995 – 2016)

	< 15	15 tot 25	25 tot 45	45 tot 65	65 tot 80	80+
1995	4.223	2.630	6.649	5.720	2.619	842
2000	4.318	2.244	6.174	6.037	2.891	998
2005	4.279	2.270	5.572	6.468	2.983	1.140
2010	4.316	2.441	5.214	7.003	3.166	1.322
2016	4.551	2.597	5.310	7.158	3.985	1.610

Bron: CBS

We vervolgen met een kort overzicht van de huidige demografische opbouw van Voorschoten.

Demografie: leeftijd

We gaan om te beginnen de huidige leeftijdverdeling nogmaals na, ditmaal op wijkniveau. Noord-Hofland is met afstand de grootste wijk van Voorschoten. Circa een vijfde van de dorpspopulatie woont er. De Vlietwijk is de meest compacte wijk van Voorschoten, de adressendichtheid benadert hier stedelijke gemiddeldes.

Tabel 5 Leeftijdverdeling Voorschoten per wijk (2016)

	< 15	15 tot 25	25 tot 45	45 tot 65	65 +	Totaal
Noord-Hofland	885	590	1.170	1.625	1.180	5.445
Adegeest	425	225	550	670	745	2.610
Krimwijk	480	225	400	665	530	2.295
Vlietwijk	670	405	980	925	775	3.745
Nassauwijk	540	175	590	555	340	2.195

Dobbewijk	45	20	45	70	55	235
Centrum	85	80	170	165	150	645
Bijdorp	210	140	260	450	570	1.625
Bloemenwijk	405	175	385	525	260	1.750
Boschgeest	260	120	275	400	505	1.560
Starrenburg	520	415	460	1.035	445	2.875
Buitengebied	30	25	30	80	40	200

Bron: CBS

We kunnen dat nog eens uitdrukken in percentages. Daarbij concentreren we ons op de grotere buurten met minimaal 1.500 bewoners. De wijken met het hoogste percentage ouderen zijn de gezinswijken van weleer: Adegeest, Boschgeest en Bijdorp. Starrenburg lijkt dit voorbeeld te volgen gezien de huidige leeftijdsopbouw (veel 45 tot 65- jarigen).

Tabel 6 Leeftijdsverdeling Voorschoten per wijk (in percentages, 2016)

	< 15	15 tot 25	25 tot 45	45 tot 65	65 +
Noord-Hofland	16%	11%	21%	30%	22%
Adegeest	16%	9%	21%	26%	29%
Krimwijk	21%	10%	17%	29%	23%
Vlietwijk	18%	11%	26%	25%	21%
Nassauwijk	25%	8%	27%	25%	15%
Bijdorp	13%	9%	16%	28%	35%
Bloemenwijk	23%	10%	22%	30%	15%
Boschgeest	17%	8%	18%	26%	32%
Starrenburg	18%	14%	16%	36%	15%

Bron: CBS.

We kijken vervolgens naar de ontwikkeling van een tweetal leeftijdsgroepen in het bijzonder; de ouderen en de jongeren.

Om te beginnen de ouderen. We zien de grootste toename in het aantal ouderen in de Krimwijk, maar dat heeft uiteraard veel te maken met de nieuwbouw. De scherpe toename van het aantal ouderen in Bijdorp en Starrenburg is mogelijk opvallender.

Tabel 7 Ontwikkeling aantal ouderen (65+) in Voorschoten per wijk (2016)

	2009	2010	2011	2012	2013	2014	2015	2016
Noord-Hofland	1.035	1.070	1.105	1.080	1.135	1.200	1.205	1.180
Adegeest	625	595	595	600	570	610	665	745
Krimwijk	170	260	295	355	445	480	500	530
Vlietwijk	675	665	670	720	770	745	755	775
Nassauwijk	300	280	275	310	315	325	325	340
Dobbewijk	45	45	50	55	50	50	50	55
Centrum	105	95	100	130	135	140	145	150
Bijdorp	420	425	435	465	495	505	545	570
Bloemenwijk	225	225	225	240	260	245	250	260
Boschgeest	475	480	490	485	480	500	515	505
Starrenburg	300	305	295	325	350	380	405	445
Buitengebied	40	40	40	40	40	40	40	40

Bron: CBS

Met betrekking tot de kinderen zien we een omgekeerde beweging bij Starrenburg; het worden er minder. De tijd van uitpuilende basisscholen in dit deel van het dorp lijkt definitief voorbij. De

Nassauwijk is de enige wijk (buiten de nieuwe Krimwijk) waar het aantal kinderen fors toeneemt. De wijk blijkt onverminderd populair te zijn bij jonge gezinnen.

Tabel 8 Ontwikkeling aantal kinderen < 15 jaar per wijk

	2009	2010	2011	2012	2013	2014	2015	2016
Noord-Hofland	980	960	885	865	865	870	850	885
Adegeest	410	380	380	385	380	390	425	425
Krimwijk	130	350	475	520	515	500	490	480
Vlietwijk	605	595	600	610	625	670	670	670
Nassauwijk	300	310	380	445	485	520	530	540
Dobbewijk	50	45	45	45	45	45	45	45
Centrum	75	65	70	75	85	80	85	85
Bijdorp	225	220	220	215	215	210	215	210
Bloemenwijk	420	415	400	395	395	400	400	405
Boschgeest	215	215	230	230	225	235	250	260
Starrenburg	755	730	715	655	615	580	560	520
Buitengebied	40	35	35	30	25	30	35	30

Bron: CBS.

Daarnaast geven we nog de leeftijdsontwikkeling in wat meer detail per postcodegebied. Met name de ontwikkelingen in Noord-Hofland en Adegeest en Nassauwijk en Boschgeest zijn instructief, het andere postcodegebied is erg groot en divers van samenstelling waardoor het lastiger is de cijfers te interpreteren.

Tabel 9 Leeftijdsontwikkeling Noord-Hofland & Adegeest (postcode 2253)

	2000	2002	2004	2006	2008	2010	2012	2014	2015	% 2015
0 -4 jaar	510	465	425	385	375	380	410	410	430	5,4%
5-9 jaar	570	535	530	495	460	415	395	400	405	5,1%
10-14 jaar	590	605	570	550	550	525	465	425	435	5,5%
15-19 jaar	520	535	530	575	550	530	480	490	485	6,1%
20-24 jaar	380	400	360	325	350	375	365	365	370	4,7%
25-29 jaar	400	345	335	325	305	300	335	365	380	4,8%
30-34 jaar	525	470	390	345	345	365	375	365	380	4,8%
35-39 jaar	625	580	525	495	435	410	415	450	465	5,9%
40-44 jaar	755	720	670	605	560	520	460	445	425	5,4%
45-49 jaar	675	715	735	715	700	620	565	530	520	6,6%
50-54 jaar	735	705	645	650	685	690	675	630	595	7,5%
55-59 jaar	475	565	645	685	635	580	605	625	655	8,3%
60-64 jaar	450	445	425	455	575	605	585	555	545	6,9%
65-69 jaar	390	395	415	410	405	415	480	560	595	7,5%
70-74 jaar	380	355	360	385	370	370	365	365	380	4,8%
75-79 jaar	270	290	320	315	325	325	300	335	335	4,2%
80-84 jaar	185	190	225	230	235	250	235	275	270	3,4%
85-89 jaar	120	125	125	135	135	145	130	150	170	2,1%
90-94 jaar	50	60	55	60	50	50	45	60	55	0,7%
95+ jaar	15	10	15	15	15	15	5	15	15	0,2%

Bron: Gemeente Voorschoten (2000-2015)

Tabel 10 Leeftijdsonwikkeling Nassauwijk & Boschgeest (postcode 2252)

	2000	2002	2004	2006	2008	2010	2012	2014	2015	% 2015
0 -4 jaar	300	320	325	320	325	345	335	355	350	6,8%
5-9 jaar	330	340	305	295	315	325	330	350	370	7,2%
10-14 jaar	315	340	355	355	320	300	305	300	310	6,0%
15-19 jaar	290	285	305	315	340	315	280	275	275	5,4%
20-24 jaar	170	180	170	150	140	170	185	205	200	3,9%
25-29 jaar	160	130	125	120	130	145	125	140	160	3,1%
30-34 jaar	280	280	240	225	220	230	225	220	235	4,6%
35-39 jaar	400	435	390	340	340	325	315	320	315	6,1%
40-44 jaar	395	395	415	435	410	370	375	370	360	7,0%
45-49 jaar	375	395	410	390	395	410	400	380	365	7,1%
50-54 jaar	350	350	330	355	355	380	350	370	385	7,5%
55-59 jaar	320	285	335	355	315	340	360	360	355	6,9%
60-64 jaar	275	295	295	255	310	315	335	315	330	6,4%
65-69 jaar	280	280	250	275	260	270	265	310	315	6,1%
70-74 jaar	245	260	265	245	240	240	255	255	255	5,0%
75-79 jaar	200	185	195	220	235	225	225	195	195	3,8%
80-84 jaar	155	170	160	155	160	165	175	185	185	3,6%
85-89 jaar	120	120	110	120	125	115	110	100	100	1,9%
90-94 jaar	40	45	60	60	60	75	80	60	55	1,1%
95+ jaar	10	15	10	15	10	15	20	15	20	0,4%

Bron: Gemeente Voorschoten (2000-2015)

Tabel 11 Leeftijdsonwikkeling Krimwijk, Vlietwijk, Centrum, Bijdorp en Starrenburg (postcode 2251)

	2000	2002	2004	2006	2008	2010	2012	2014	2015	% 2015
0 -4 jaar	570	540	500	540	530	610	615	570	535	4,8%
5-9 jaar	560	555	590	625	610	665	720	725	720	6,4%
10-14 jaar	520	545	630	615	625	700	765	775	775	6,9%
15-19 jaar	460	465	470	540	585	640	690	730	745	6,6%
20-24 jaar	385	355	390	385	390	390	460	525	505	4,5%
25-29 jaar	510	460	405	415	435	425	410	440	480	4,3%
30-34 jaar	645	635	585	585	505	480	520	505	485	4,3%
35-39 jaar	740	700	715	725	720	750	680	595	570	5,1%
40-44 jaar	660	695	745	830	815	825	930	880	835	7,4%
45-49 jaar	650	610	620	730	745	890	920	940	910	8,1%
50-54 jaar	715	720	655	630	670	715	785	865	910	8,1%
55-59 jaar	510	565	650	765	680	665	670	680	720	6,4%
60-64 jaar	410	435	480	515	610	720	775	720	690	6,1%
65-69 jaar	415	380	360	405	465	505	605	715	745	6,6%
70-74 jaar	370	385	410	375	350	410	465	540	550	4,9%
75-79 jaar	315	305	310	360	380	360	370	380	425	3,8%
80-84 jaar	170	195	225	235	250	285	330	355	340	3,0%
85-89 jaar	90	100	100	110	125	155	175	205	220	2,0%
90-94 jaar	30	25	30	35	45	35	60	60	75	0,7%
95+ jaar	0	5	10	10	10	10	20	20	20	0,2%

Bron: Gemeente Voorschoten (2000-2015)

Aan de hand daarvan kunnen we komen tot een overzicht van de leeftijdsverdeling in percentages in de drie postcode gebieden waarbij we de vergelijking maken met de gemiddelde leeftijdsverdeling in

de Leidse en Haagse regio (exclusief Voorschoten). Ook hier geen verrassing: het aantal vijftigplussers is in Voorschoten fors hoger dan in de twee stadsregio's. Wat verder opvalt is het grote aantal 75+'ers aan de westelijke zijde van het dorp, en dan vooral Noord-Hofland en Adegeest.

Tabel 12 Leeftijdverdeling in vijfjaarsgroepen (2015)

	Noord-Hofland & Adegeest	Nassauwijk & Boschgeest	Krimwijk, Vlietwijk, Centrum, Bijdorp en Starrenburg	Leidse regio	Haagse regio
0 -4 jaar	5,4%	6,8%	4,8%	5,4%	6,1%
5-9 jaar	5,1%	7,2%	6,4%	5,3%	5,8%
10-14 jaar	5,5%	6,0%	6,9%	5,5%	5,7%
15-19 jaar	6,1%	5,4%	6,6%	6,1%	5,5%
20-24 jaar	4,7%	3,9%	4,5%	8,9%	6,2%
25-29 jaar	4,8%	3,1%	4,3%	7,4%	7,0%
30-34 jaar	4,8%	4,6%	4,3%	6,4%	7,2%
35-39 jaar	5,9%	6,1%	5,1%	6,0%	6,9%
40-44 jaar	5,4%	7,0%	7,4%	6,6%	7,4%
45-49 jaar	6,6%	7,1%	8,1%	7,1%	7,5%
50-54 jaar	7,5%	7,5%	8,1%	7,1%	7,1%
55-59 jaar	8,3%	6,9%	6,4%	6,4%	6,4%
60-64 jaar	6,9%	6,4%	6,1%	5,8%	5,6%
65-69 jaar	7,5%	6,1%	6,6%	5,5%	5,3%
70-74 jaar	4,8%	5,0%	4,9%	3,8%	3,6%
75-79 jaar	4,2%	3,8%	3,8%	2,8%	2,7%
80-84 jaar	3,4%	3,6%	3,0%	2,1%	2,1%
85-89 jaar	2,1%	1,9%	2,0%	1,2%	1,3%
90-94 jaar	0,7%	1,1%	0,7%	0,5%	0,7%
95+ jaar	0,2%	0,4%	0,2%	0,1%	0,2%

Bron: Gemeente Voorschoten / CBS (2015)

We kijken nog eens in detail naar de leeftijdsontwikkeling in Starrenburg, helaas zijn hier geen cijfers voor smaller gedefinieerde leeftijdsgroepen beschikbaar. Deze tabel bevestigt de verwachting dat de wijk binnen afzienbare tijd sterk zal vergrijzen. Maar allereerst zien we een toename van het aantal jongeren.

Tabel 13 Leeftijdsontwikkeling Starrenburg (2009-2016)

	2009	2010	2011	2012	2013	2014	2015	2016
<15	755	730	713	653	615	580	560	520
15 tot 25	330	335	355	385	410	405	405	415
25 tot 45	815	730	655	625	555	525	495	460
45 tot 65	845	940	950	950	995	1020	1035	1035
65+	300	305	295	325	350	380	405	445

Bron: CBS.

Demografie: huishoudens/burgerlijke staat

De vergrijzing van Voorschoten vertaalt zich tevens naar de huishoudsamenstelling. Het aantal gezinnen neemt af, het aantal éénpersoonshuishoudens en samenwonenden neemt toe.

Tabel 14 Huishoudsamenstelling Voorschoten per wijk (2016)

	Eénpersoons- huishoudens	Meerpersoons- huishoudens zonder kinderen	Gezinnen	Gemiddelde huishouden grootte
Noord-Hofland	740	805	885	2,2
Adegeest	495	360	365	2,1
Krimwijk	245	330	360	2,5
Vlietwijk	700	415	625	2,1
Nassauwijk	240	245	390	2,5
Dobbewijk	30	30	40	2,3
Centrum	165	115	75	1,8
Bijldorp	230	280	215	2,1
Bloemenwijk	175	205	315	2,5
Boschgeest	195	265	210	2,2
Starrenburg	260	330	515	2,6
Buitengebied	30	35	30	2,3

Bron: CBS

We kunnen daarnaast de burgerlijke staat nagaan van de populatie. We kijken naar alle inwoners ouder dan 25 jaar. Het aantal gescheiden personen blijkt relatief hoog te zijn in de Vlietwijk en het centrum. Weduwen vinden we veel in de oudere wijken: Adegeest en Boschgeest.

Tabel 15 Inwoners > 25 jaar naar burgerlijke staat (2016)

	Ongehuwd	Gehuwd	Gescheiden	Verweduwd
Noord-Hofland	885	2.410	395	285
Adegeest	415	1.105	235	215
Krimwijk	280	1.085	135	95
Vlietwijk	760	1.250	400	270
Nassauwijk	390	885	120	90
Dobbewijk	35	110	15	15
Centrum	170	210	65	45
Bijldorp	275	785	125	100
Bloemenwijk	295	730	95	55
Boschgeest	195	765	75	150
Starrenburg	355	1.335	150	105
Buitengebied	30	95	15	10

Bron: CBS

Tabel 16 Inwoners > 25 jaar naar burgerlijke staat in % populatie > 25 jaar (2016)

	Ongehuwd	Gehuwd	Gescheiden	Verweduwd
Noord-Hofland	22%	61%	10%	7%
Adegeest	21%	56%	12%	11%
Krimwijk	18%	68%	8%	6%
Vlietwijk	28%	47%	15%	10%
Nassauwijk	26%	60%	8%	6%
Dobbewijk	21%	65%	9%	9%
Centrum	35%	44%	14%	9%
Bijldorp	22%	62%	10%	8%
Bloemenwijk	25%	62%	8%	5%
Boschgeest	17%	65%	6%	13%

Starrenburg	18%	69%	8%	5%
Buitengebied	21%	66%	10%	7%

Bron: CBS

We kijken naar de ontwikkeling van twee groepen in het bijzonder: de verzuimden en gescheiden bewoners.

Tabel 17 Ontwikkeling aantal verzuimden (2009 -2016)

	2009	2010	2011	2012	2013	2014	2015	2016	2016 in %
Noord-Hofland	345	340	330	270	325	330	315	285	21%
Adegeest	240	215	215	215	165	170	175	215	25%
Krimwijk	50	60	55	85	90	90	90	95	16%
Vlietwijk	250	245	245	250	295	260	275	270	35%
Nassauwijk	95	95	85	95	105	85	85	90	23%
Dobbewijk	15	15	15	15	15	15	15	15	29%
Centrum	35	30	35	40	35	40	45	45	27%
Bijldorp	105	100	100	100	100	100	100	100	15%
Bloemenwijk	50	50	50	50	50	50	55	55	18%
Boschgeest	155	155	155	150	150	155	150	150	26%
Starrenburg	90	90	90	90	90	85	95	105	21%
Buitengebied	10	10	10	10	10	10	10	10	23%

Bron: CBS

Het aantal verzuimde 65+'ers is het hoogst in Vlietwijk, gevolgd door Boschgeest en Adegeest. In het vergrijpde Bijldorp wonen opvallend weinig verzuimde ouderen.

Tabel 18 Geschat aantal verzuimden per buurt in % 65+ (2016)²

	Aantal verzuimden	Geschat aantal verzuimden	Aantal ouderen	Geschat percentage verzuimde ouderen
Noord-Hofland	285	251	1.180	21%
Adegeest	215	190	745	25%
Krimwijk	95	85	530	16%
Vlietwijk	270	240	775	35%
Nassauwijk	90	80	340	23%
Bijldorp	100	90	570	15%
Bloemenwijk	55	50	260	18%
Boschgeest	150	130	505	26%
Starrenburg	105	90	445	21%

Bron: CBS. Bewerking Blaauwberg.

Het aantal scheidingen ligt eveneens het hoogste in de Vlietwijk, ook relatief gezien. Over de gehele linie is het aantal gescheiden bewoners toegenomen in de afgelopen jaren.

² In Voorschoten is 88% van de verzuimden ouder dan 65 jaar. Uitgaande van eenzelfde verdeling per wijk komen we op deze schatting.

Tabel 19 Ontwikkeling aantal gescheiden bewoners (2009 -2016)

	2009	2010	2011	2012	2013	2014	2015	2016
Noord-Hofland	345	395	385	380	380	380	395	395
Adegeest	170	165	190	190	190	195	235	235
Krimwijk	45	60	75	85	110	135	135	135
Vlietwijk	320	315	320	325	330	370	370	400
Nassauwijk	80	80	90	95	105	110	125	120
Dobbewijk	10	10	10	15	10	10	15	15
Centrum	55	50	55	60	60	55	60	65
Bijldorp	105	100	115	115	115	115	120	125
Bloemenwijk	85	105	105	105	85	85	95	95
Boschgeest	75	60	75	75	75	80	75	75
Starrenburg	120	150	150	150	145	175	165	150
Buitengebied	10	5	10	10	10	10	15	15

Bron: CBS

Demografie: loop van de bevolking

We sluiten het demografische overzicht af met enkele gegevens over de verhuismobiliteit van bewoners in Voorschoten. Zowel De Sleutels als Woonzorg hebben de verhuisgegevens van bewoners ter beschikking gesteld.

We kijken om te beginnen naar het aantal mutaties in het huurbestand van De Sleutels. Vooral in Noord-Hofland ligt de mutatiegraad vrij hoog op enkele plekken. Daarnaast valt het grote aantal wisselingen in Bijldorp op.

Tabel 20 Verhuismobiliteit per complex De Sleutels

	Aantal woningen	Mutatiegraad per jaar	Gemiddelde woontijd in jaren
Noord-Hofland			
V. Kinsbergenlaan/ Meppellaan / Schramlaan	72	8,45%	12 jaar
Jan Evertsenlaan	84	12,20%	10 jaar
Roosje Vosserf	33	3,03%	24 jaar
Joke Smitlaan	16	6,25%	18 jaar
Vlietwijk			
Burg. Vernèdepark e.o.	65	10,77%	18 jaar
Nassauwijk			
Nassaukade	30	6,67%	7 jaar
Bijldorp			
Bernhardlaan	40	12,20%	6 jaar
Merelhof	56	10,71%	8 jaar
Koperwieklaan / Kramsvogelerf / Zwaluwweg	53	11,54%	12 jaar
Wielewaallaan	12	8,33%	19 jaar
Boschgeest			
Rouboslaan	23	-	6 jaar

Bron: De Sleutels (2016). Bewerking Blaauwberg.

Meer in detail blijkt dat bijna de helft van de huurders in Bijldorp en delen van Noord-Hofland er korter dan 5 jaar woont. In Noord-Hofland zijn de meeste wisselingen afkomstig van de flats aan de noordelijke rand. In andere delen van de wijk wordt weer een stuk minder verhuisd.

Tabel 21 Woonduur bewoners per complex De Sleutels (2016)

	0 t/m 4 jaar	5 t/m 9 jaar	10 t/m 14 jaar	15 t/m 19 jaar	Meer dan 20 jaar	Totaal
Noord-Hofland						
V. Kinsbergenlaan/ Meppellaan / Schramlaan	26	14	13	5	14	72
Jan Evertsenlaan	35	19	11	5	14	84
Roosje Vosserf	4	0	2	4	23	33
Joke Smitlaan	3	1	3	2	7	16
Vlietwijk						
Burg. Vernèdepark e.o.	16	5	12	4	28	65
Nassauwijk						
Nassaukade	9	14	5	2	0	30
Bijldorp						
Bernhardlaan	20	10	5	5	0	40
Merelhof	18	17	13	4	3	56
Koperwieklaan / Kramsvogelerf / Zwaluwweg	22	7	6	5	13	53
Wielewaallaan	3	1	1	0	7	12
Boschgeest						
Rouboslaan	8	15	0	0	0	23
Voorschoten totaal	164	103	74	36	109	486

Bron: De Sleutels (2016). Bewerking Blaauwberg.

Woonzorg is in omvang de grootste corporatie in Voorschoten. We kijken om te beginnen naar de woonduur van de Woonzorg-huurders per wijk. De meeste nieuwe huurders wonen in de Vlietwijk, de Krimwijk, Noord-Hofland en de Nassauwijk. In het geval van de Krim- en Nassauwijk heeft dat direct te maken met de (relatief) recente nieuwbouw. En ook in de Vlietwijk vertekent recente nieuwbouw – rondom de Professor Einsteinlaan – enigszins de cijfers. De meeste wisselingen in de Vlietwijk vinden plaats in de flats. In Noord-Hofland zitten de wisselingen in het bestaande vastgoedbestand.

Tabel 22 Woonduur bewoners per buurt Woonzorg (2016)

	0 t/m 5 jaar	6 t/m 10 jaar	11 t/m 20 jaar	Meer dan 20 jaar	Totaal
Noord-Hofland	83	30	33	47	193
Adegeest	-	-	-	-	-
Krimwijk	157	37	0	0	194
Vlietwijk	298	112	110	200	720
Nassauwijk	73	0	< 5	21	95
Dobbewijk	-	-	-	-	-
Centrum	11	5	8	8	32
Bijldorp	23	14	9	11	57
Bloemenwijk	< 5	< 5	< 5	< 5	8
Boschgeest	47	24	21	39	131
Starrenburg	26	50	9	25	110
Buitengebied	-	-	-	-	-
Voorschoten totaal	720	272	193	355	1.540
Voorschoten exclusief nieuwbouw	407	272	193	355	1.227

Bron: Woonzorg (2016). Bewerking Blaauwberg.

We kijken vervolgens naar het aantal recente mutaties in het woonbestand van Woonzorg per wijk, tevens gaan we na wat de gemiddelde woonduur is van de huidige bewoners. In Boschgeest en de Vlietwijk wonen de meeste bewoners relatief lang. In Noord-Hofland ligt het aantal wisselingen een stuk hoger.

Tabel 23 Mutaties bewoners per buurt Woonzorg (2016)

	Aantal mutaties 2015/2016	Mutatiegraad 2015/2016	Gemiddelde woonduur bewoners 2016
Noord-Hofland	15	7,8%	12,4 jaar
Krimwijk	22	11,3%	3,8 jaar
Vlietwijk	59	8,2%	15,4 jaar
Nassauwijk	6	6,3%	11,9 jaar
Centrum	2	6,3%	14,0 jaar
Bijddorp	1	1,8%	11,5 jaar
Bloemenwijk	1	12,5%	18,9 jaar
Boschgeest	11	8,4%	16,1 jaar
Starrenburg	13	11,8%	10,9 jaar
Voorschoten totaal	130	8,4%	12,9 jaar
Voorschoten excl. nieuwbouw Krimwijk			14,2 jaar

Bron: De Sleutels (2016). Bewerking Blaauwberg.

We kijken meer in detail naar de woonduur van huurders in Noord-Hofland en Vlietwijk. We zien hier duidelijk de invloed van de recente nieuwbouw in de Vlietwijk. Van het al langer bestaande vastgoed kunnen we eigenlijk alleen de omgeving van de Rembrandtlaan aanduiden als 'passantengebied'.

Tabel 24 Woonduur bewoners Noord-Hofland en Vlietwijk per 'buurt' Woonzorg (2016)

	0 t/m 5 jaar	6 t/m 10 jaar	11 t/m 20 jaar	Meer dan 20 jaar	Totaal
Noord-Hofland					
Oostelijk deel ³	42	15	17	28	102
Alettajacobsplantsoen e.o. ⁴	41	15	16	19	91
Vlietwijk					
Nieuw Voordorpstraat e.o. ⁵	26	16	21	48	111
Bethlehemstraat e.o. ⁶	48	34	35	61	178
Professor Einsteinlaan e.o. ⁷	148 ⁸	24	29	60	261
Rembrandtlaan e.o. ⁹	76	38	25	31	170

Bron: Woonzorg (2016). Bewerking Blaauwberg.

³ Woningen gelegen tussen Leidseweg en Admiraal de Ruytersingel. Het betreft de volgende straten: Abraham van der Hulstlaan, Admiraal de Ruytersingel, Jan van Gelderdreef, Kortenaerlaan, Willem van der Zaandreef, Jan van Galenlaan, Jan Evertsenstraat en Olivier van Noortplantsoen

⁴ Alettajacobsplantsoen, Joke Smitlaan en Wilhelmina Druckererf.

⁵ Badhuisstraat, Nieuw Voordorpstraat, Parkstraat, Stadwijkstraat, Tolstraat en Noortheystraat

⁶ Raadhuislaan, Bethlehemstraat, Langenhorststraat, Vlietzicht, Van Heuven Goedhartstraat en Vredenhoeffstraat.

⁷ Albert Schweitzerplantsoen, Curielaan, Anthonie van Leeuwenhoekade, Professor Einsteinlaan, Professor Eykmanhof, Professor Debijelaan, Professor Eindhovenlaan, Professor Lorentzlaan, Professor Zernikelaan en Lord Baden Powelweg.

⁸ Waarvan 85 nieuwbouwwoningen

⁹ Nicolaas Maeskade, Ruysdaelhof, Rembrandtlaan, Van Ostadehof, Anthonie van Dijklaan en Gerard Douplantsoen.

Werk en inkomen

We presenteren enkele gegevens ten aanzien van werk en inkomen. Om te beginnen gaan we na waar de Voorschotenaren werken. Dat blijkt vooral in Leiden en Den Haag te zijn. Ruim 80% van de werkende Voorschotenaren heeft emplooi buiten de gemeentegrenzen.

Tabel 25 Werkregio's Voorschotenaren (december 2014)

	Aantal werkenden Voorschotenaren	In % totaal aantal werkenden Voorschotenaren
Voorschoten	1.900	18%
Leiden e.o.	3.300	31%
Den Haag e.o.	3.200	30%
Overig Zuid- Holland	1.000	9%
Amsterdam e.o.	800	7%
Overig Nederland	600	6%
Totaal	10.800	

Bron: CBS.

We kijken vervolgens naar de arbeidsdeelname van Voorschotenaren. De arbeidsdeelname onder laagopgeleiden ligt fors lager dan bij middelbaar en hoog gekwalificeerden. Voor het berekenen van de arbeidsdeelname worden twee cijfers gehanteerd. De bruto arbeidsparticipatie zegt iets over de mate waarin bewoners willen werken. We delen daarvoor het aantal personen dat zich voor werk beschikbaar stelt (dus werkenden en werklozen) door de totale populatie van 15 t/m 75 jaar. De netto arbeidsparticipatie gaat over het percentage bewoners dat daadwerkelijk werk heeft. Daarbij delen we het aantal werkenden door de totale populatie van 15 t/m 75 jaar.

Tabel 26 Arbeidsdeelname Voorschoten naar opleidingsniveau (2015)

	Laag opleidingsniveau	Middelbaar opleidingsniveau	Hoog opleidingsniveau
Beroepsbevolking (in absolute aantallen)¹⁰	2.000	5.000	6.000
Bruto arbeidsparticipatie (in %)	47%	72%	82%
Netto arbeidsparticipatie (in %)	41%	67%	80%

Bron: CBS.

We vergelijken de participatiegraad van Voorschotenaren naar opleidingsniveau ten opzichte van Nederland. De lage participatiegraad van laagopgeleiden zet aan het denken. Dit deel van de populatie blijkt onvoldoende te kunnen profiteren van de relatief gunstige uitgangspositie van Voorschoten – gelegen in het westen van het land, dichtbij grote economische knooppunten.

Tabel 27 Netto arbeidsparticipatie naar opleidingsniveau Voorschoten en Nederland (2015)

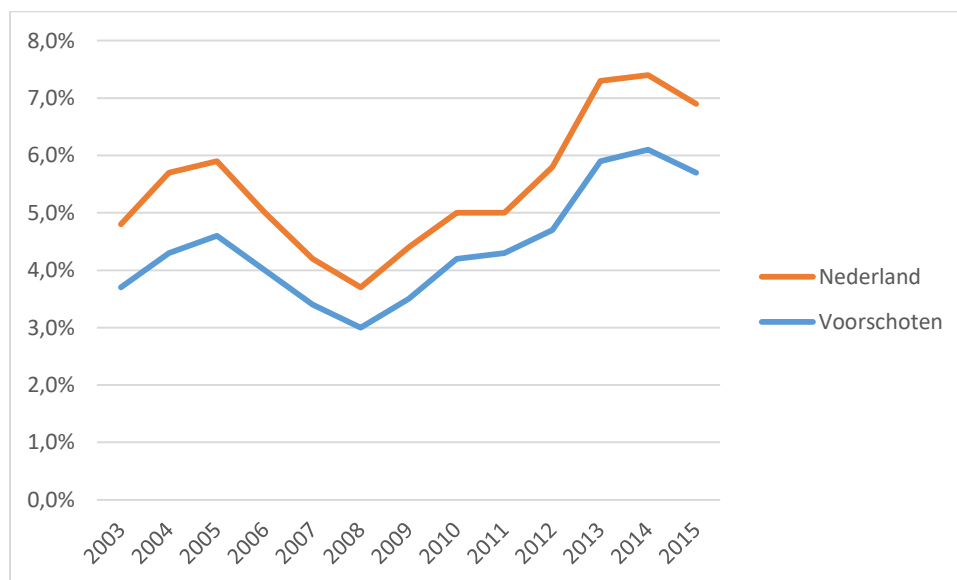
	Voorschoten	Nederland
Netto arbeidsparticipatie laagopgeleiden	41%	47%
Netto arbeidsparticipatie middelbaar opgeleiden	67%	69%
Netto arbeidsparticipatie hoogopgeleiden	80%	80%

Bron: CBS.

¹⁰ Afgerond op duizendtallen door CBS.

We beschikken daarnaast over werkloosheidscijfers. Voorschoten ontwikkelt zich conform de landelijke trend. Het werkloosheidspercentage ligt in Voorschoten traditioneel een fractie lager dan in de rest van het land.

Figuur 3 Ontwikkeling werkloosheidspercentage 2003-2015



Bron: CBS

We kijken vervolgens naar het aantal uitkeringen. Niet alle werklozen hebben recht op een werkloosheidsuitkering – vandaar het afwijkende percentage ten opzichte van figuur 3.

Tabel 28 Voorschotenaren met een uitkering (december 2015)

	Aantal	In % aantal 15 – 65 jarigen
Werkloosheidsuitkering	450	3,0%
Arbeidsongeschiktheidsuitkering	670	4,4%
Bijstandsuitkering	350	2,3%

Bron: CBS

Het gebruik van sociale regelingen ligt in Voorschoten ongeveer gelijk aan dat van Leiderdorp. Alleen het aantal arbeidsongeschikten is in Voorschoten iets lager.

Tabel 29 Personen met een uitkering per gemeente (december 2015)

	WW	Arbeidsongeschiktheid	Bijstand
Voorschoten	3,0%	4,4%	2,3%
Wassenaar	2,2%	4,0%	2,8%
Leiderdorp	3,1%	5,3%	2,4%
Leiden	2,9%	5,0%	4,1%
Nederland	3,8%	6,8%	4,0%

Bron: CBS

Wanneer we kijken naar het gemiddelde inkomen per buurt dissoneren drie buurten met het algemene beeld. In Vlietwijk, Noord-Hofland en het Centrum wordt minder verdiend dan in de rest van het dorp – hetzelfde geldt voor de kleine Dobbewijk. Vooral het verschil tussen Vlietwijk en de andere wijken is fors.

Tabel 30 Inkomens per buurt (2014)

	Gemiddeld inkomen per inwoner	% huishoudens behorende tot top 20% hoge inkomens Nederland
Noord-Hofland	€ 27.600	31%
Adegeest	€ 33.100	34%
Krimwijk	€ 33.900	45%
Vlietwijk	€ 20.100	13%
Nassauwijk	€ 29.900	40%
Dobbewijk	€ 25.300	35%
Centrum	€ 28.100	18%
Bijdorp	€ 30.500	33%
Bloemenwijk	€ 29.200	43%
Boschgeest	€ 33.500	40%
Starrenburg	€ 31.700	45%
Buitengebied	€ 32.800	43%
Voorschoten totaal	€ 29.000	33%
Nederland	€ 23.000	20%

Bron: CBS.

Niet geheel onverwacht wordt in Vlietwijk ook het meeste een beroep gedaan op een uitkering. De wijk is goed voor ruim een kwart van alle verstrekte uitkeringen in Voorschoten, terwijl slechts 15% van de dorpspopulatie er woont.

Tabel 31 Aantal uitkeringen per wijk (dec 2015)

	Bijstand	Arbeidsongeschiktheid	Werkloosheid
Noord-Hofland	100	140	110
Adegeest	20	60	40
Boschgeest	10	20	20
Bijdorp	20	60	30
Vlietwijk	130	140	90
Starrenburg	20	80	50
Dobbewijk	0	10	0
Krimwijk	20	70	30
Centrum	10	20	10
Nassauwijk	10	50	50
Bloemenwijk	10	30	20
Voorschoten totaal	350	670	440

Bron: CBS.

Zorg/welzijn

In vogelvlucht volgen nog een aantal cijfers over het gebruik van zorg- en welzijnsarrangementen.

Om te beginnen kijken we naar de stapeling van de drie regelingen binnen het sociale domein: de jeugdwet, de participatie en de WMO. Naar Nederlandse maatstaven doet Voorschoten het goed. Voorschoten scoort hier beter dan het landelijk gemiddelde.

Tabel 32 Aantal cliënten met een voorziening binnen Jeugdwet, Participatie of WMO2015 (2015)

	Voorschoten	Nederland
1 voorziening (per 10.000 inwoners)	265	536
2 voorzieningen (per 10.000 inwoners)	155	269
3 voorzieningen (per 10.000 inwoners)	40	115
4 voorzieningen (per 10.000 inwoners)	25	60
5 voorzieningen (per 10.000 inwoners)	10	30
6 of meer voorzieningen (per 10.000 inwoners)	15	39

Bron: Gemeentelijke Monitor Sociaal Domein, Waar staat je gemeente (2015).

We kijken vervolgens naar het aantal casussen van Kwadraad in Voorschoten, onderverdeeld naar buurt.

Tabel 33 Aantal casussen Kwadraad per wijk (2013 – 2016)

	2013	2014	2015	2016 (3 kwartalen)
Noord-Hofland	88	70	52	53
Adegeest	28	29	19	18
Krimwijk	25	16	< 10	12
Vlietwijk	134	141	91	81
Nassauwijk	27	26	< 10	17
Dobbewijk	< 10	< 10	< 10	< 10
Centrum	24	26	13	12
Bijdorp	29	39	47	16
Bloemenwijk	13	15	12	11
Boschgeest	28	24	15	11
Starrenburg	35	38	24	28
Buitengebied	< 10	< 10	< 10	< 10
Voorschoten totaal	434	434	292	261

Bron: Kwadraad (2016).

Tabel 39 Aantal casussen Kwadraad per leeftijdscategorie (2013 – 2016)

	2013	2014	2015	2016 (3 kwartalen)
0 t/m 18 jaar	44	55	41	44
19 t/m 23 jaar	27	22	19	14
24 t/m 35 jaar	90	95	67	45
35 t/m 55 jaar	205	196	134	123
56 t/m 65 jaar	39	35	13	22
65+	42	38	20	19

Bron: Kwadraad (2016).

We sluiten de cijferbijlage af met enkele gegevens over de jongeren in Voorschoten.

Jongeren

In 2013 hebben 622 jongeren in de leeftijd tussen 11 tot en met 18 jaar deelgenomen aan een periodiek regionaal jeugdonderzoek van de GGD. Dat is ruim 40% van de Voorschotense jongeren. We presenteren hier de belangrijkste resultaten uit dit onderzoek, we vergelijken Voorschoten steeds met de gemiddelde resultaten in Hollands Midden (gehele onderzoeksgebied). De verschillen zijn vaak klein. Indien de resultaten significant afwijken van het gemiddelde (dat betekent rekening

houdende met de grootte van de onderzoekspopulatie) is dat aangegeven met een groen (positief) en rood (negatief) lettertype.

De onderwijsniveaus liggen in Voorschoten relatief hoog ten opzichte van de regio. Dat geldt zowel voor de jongeren zelf als de ouders.

Tabel 25 Kenmerken aan onderzoek deelnemende Voorschotense jongeren (in percentages, 2013)

	Voorschoten	Hollands Midden
Woonachtig in tweeoudergezin	78%	79%
Havo/vwo volgend	70%	59%
Hoogopgeleide vader	65%	51%
Hoogopgeleide moeder	62%	46%
Beide ouders werken	85%	79%

Bron: GGD Hollands Midden.

De ervaringen van jongeren op school wijken niet sterk af van het regionale gemiddelde.

Tabel 26 Schoolervaringen van jongeren (in percentages, 2013)

	Voorschoten	Hollands Midden
Vindt school niet leuk / vreselijk	9%	8%
Voelt zich niet veilig op school	6%	6%
Slachtoffer van pesten op school	8%	10%
Dader van pesten op school	8%	9%
Spijbelt wel eens meer dan één uur	11%	8%

Bron: GGD Hollands Midden.

Onderstaande cijfers zijn samengesteld op basis van zelfmelding. Naar verluidt is drugsgebruik onder een kleine groep jongeren een probleem in Voorschoten.

Tabel 27 Gebruik van genotmiddelen onder jongeren (in percentages, 2013)

	Voorschoten	Hollands Midden
Ooit gerookt	27%	24%
Recent gerookt	13%	12%
Ooit waterpijp gerookt	33%	27%
Ooit gedronken	47%	43%
Gemiddeld aantal glazen per week	5,4	6,7
Ooit cannabis gerookt	12%	8%
Recent cannabis gerookt	2,8%	4,1%
Ooit harddrugs gebruikt	1,3%	2,1%
Recent harddrugs gebruikt	0,2%	0,9%

Bron: GGD Hollands Midden.

Tabel 23 Beweging, voeding en overgewicht onder jongeren (in percentages, 2013)

	Voorschoten	Hollands Midden
Sport minimaal één uur per week	83%	81%
Is lid van een sportvereniging	79%	73%
Beweegt/sport te weinig	6%	9%
Heeft overgewicht	7%	8%
Heeft obesitas	0,1%	0,9%
Heeft ernstig ondergewicht	4,7%	3,9%

Bron: GGD Hollands Midden.

Tot slot nog twee tabellen over de arbeidsmarktsituatie van jongeren in Voorschoten.

Tabel 24 Arbeidsmarktsituatie jongeren (15 t/m 27 jaar)

	2008	2009	2010	2011	2012	2013
Onderwijsvolgende jongeren met (deeltijd) werk	1.000	1.000	900	1.000	1.000	1.000
Onderwijsvolgende jongeren zonder (deeltijd) werk	800	800	900	900	900	1.000
Werkende jongeren niet onderwijsvolgend	700	600	700	700	700	800
Jongeren zonder werk niet onderwijsvolgend	300	300	300	300	300	300
Totaal aantal jongeren	2.800	2.800	2.800	2.900	3.000	3.100

Bron: CBS

Tabel 25 Jongen zonder werk niet onderwijsvolgende, per gemeente

	Aantal 2008	In % totaal aantal jongeren 2008	Aantal 2013	In % totaal aantal jongeren 2013
Voorschoten	300	11%	300	10%
Wassenaar	500	17%	600	20%
Leiden	2.000	9%	2.700	10%
Leiderdorp	200	6%	300	9%

Bron: CBS

B. Geïnterviewden / deelnemers werkbijeenkomst

In onderstaande tabel zijn de namen opgenomen van alle professionals en georganiseerde bewoners die op enige wijze betrokken zijn geweest bij het ontwerp van dit Dorpsprofiel. De lijst is alfabetisch gesorteerd op achternaam.

Naam	Organisatie	Functie
Jos van Adrichem	MEE	Manager RVE Haaglanden
Isabella Aprigliano	Gemeente	Beleidsmedewerker vrijwilligersbeleid en mantelzorg
Ben Arends	Activiteitencentrum Alettahof	Voorzitter
Frans Bakker	Activiteitencentrum Alettahof	Penningmeester
Freek Bakker	Raad van Samenwerkende Kerken	Voorzitter
Aart van Bochove	Blaauwberg	Adviseur / mede-penvoerder
Lobke Boerefijn	Stichting Jeugd- en Jongerenwerk Midden-Holland	Teamleider
Anita de Bruijn	Gemeente	Beleidsmedewerker openbare orde en veiligheid
Leontine Diemel	MHC Forescate	Coördinator maatschappelijke projecten
Marianne Ehren	Centrale Adviesraad WMO	
Paul Engels	MHC Forescate	Bestuurslid
Martine Goes	Centrale Adviesraad WMO	Secretaris/office support
Bianca de Groot	Kwadraad	Accounthouder
Joyce Hoekstra	De Sleutels	Wijkconsulent
Kim de Jeu	Gemeente	Wijkmanager
Mieke Klein	Voorschoten Voor Elkaar	Sociaal werker

Josien Kooloos	Kwadraad	Maatschappelijk werker
Walraven Koster	Activiteitencentrum Alettahof	Bestuurslid / beheerder
Helen Kuit	Woonzorg	Vestigingsmanager
Miriam van der Laan	Gemeente	Beleidsadviseur Stedenbouw
Ingrid Linnemans	Gemeente	Beleidsmedewerker maatschappelijke ontwikkeling
Rob Manders	Blaauwberg	Adviseur / penvoerder
Theo Meppelink	Politie	Wijkagent
Veronica Miltenburg	MEE	Cliënt ondersteuner
Ella van Noort	Cirkelbus	Voorzitter
Danny Onderwater	Politie	Wijkagent
Hester Oosterveer	Kwadraad	Maatschappelijk werker
Esther Paauw	Voorschoten Voor Elkaar	Stafmedewerker
Suzan Penders	Gemeente	Beleidsadviseur maatschappelijke ontwikkeling
Fenno Petit	Fonteyenburg	Begeleider
Mike Plezier	Gemeente	Beleidsadviseur wonen
Martin Pronk	Bewonersvereniging Boschgeest	Secretaris
Rian Rosier	De Sleutels	Wijkbeheerder
Karlijn van Ruiten	Kwadraad	Maatschappelijk werker
Daisy Saunier	Stichting Jeugd- en Jongerenwerk Midden-Holland	Jongerenwerker
Carla Scheffer	Gemeente	Beleidsmedewerker cultureel erfgoed
René van der Smeede	Bewonersvereniging Boschgeest	Voorzitter
Karima Smit	De Sleutels	Hoofd wijkbeheer
Edit Soos	Woonzorg	Bewonersconsulent
Linda Teigeler	Woonzorg	Afdeling woondiensten
Hiske Veldman	Florence	Huisverpleegkundige
Ria van Vliet	Voorschoten Voor Elkaar	Interim-bestuurder
Danja Vocke	Gemeente	Wijkmanager
Marielle de Weerdt	Centrale Adviesraad WMO	Bestuurslid
Esther Weidema	Blaauwberg	Adviseur
Olga Werkhoven	Gemiva-SVG	Ambulante dienst
Nicoline Wolthuis	Topaz	Gerontoloog/journalist
Mirjam van der Zee	Politie	Wijkagent Jeugd
Kees Zwaan	Politie	Wijkagent

C. Inventarisatie rapporten/documenten over Voorschoten

Onderstaande volgt een overzicht van de bij de auteurs bekende rapporten, boeken en documenten over Voorschoten die direct betrekking hebben op hetgeen in het Dorpsprofiel wordt besproken, of in het verlengde daarvan liggen. Het betreft een korte inventarisatie zonder de intentie om tot een volledig overzicht te komen.

Rapport	Organisatie	Jaar van uitgave
'Zorgen voor transformatie'	Rekenkamercommissie Wassenaar, Voorschoten, Oegstgeest en Leidschendam- Voorburg	2016
Gebiedsprofielen: <ul style="list-style-type: none"> • Centrum/Vlietwijk/Bijdorp • Leidseweg/Adegeest/ Noord-Hofland • Voorschoten (geheel) • Hollands Midden 	GGD	2016
Plan van aanpak preventie sociaal domein	Gemeente Voorschoten	2016
Onderzoek gebiedsteams Wassenaar, Voorschoten, Oegstgeest en Leidschendam- Voorburg	Regioplan	2015
Vitaliteit en Veerkracht Voorschoten	Waar staat je gemeente.nl	Onb.
Kadernota Erfgoed 2013-2017, Cultureel Erfgoed loont, leert en inspireert	Gemeente Voorschoten	2013
Kwetsbare ouderen in Voorschoten	Concreet onderzoeken & toepassen	2014
Sporten en bewegen in Voorschoten	Concreet onderzoeken & toepassen	2014
Vrijwilligers in Voorschoten	Concreet onderzoeken & toepassen	2014
Strijd om kwaliteit	Cor Smit	2006
Woonservice Zones Voorschoten	Gemeente Voorschoten	2010
Beste woongemeente 2015	Elsevier	2015
Opgave Wonen voor Zorgdoelgroepen	Atrivé	2016
Ontwerp Structuurvisie Voorschoten 2015, 'Groen, veilig en betrokken'	Gemeente Voorschoten	2016
Reconstructie infrastructuur Vlietwijk, masterplan	Rod'or Advies & DN Urbland, i.o.v. Gemeente Voorschoten	2013